



STRATEGIA ROZWOJU GMINY KRZESZYCE NA LATA 2023-2030



ZAMAWIAJĄCY

GMINA KRZESZYCE

SKWIERZYŃSKA 16

66-435 KRZESZYCE

www.krzeszyce.pl,



OPRACOWANIE

INNEDGE CENTRUM PROJEKTÓW EUROPEJSKICH I INNOWACJI

KRĘTA 5

65-770 ZIELONA GÓRA

www.innedge.pl,

SPIS TREŚCI

WPROWADZENIE.....	4
CZĘŚĆ I: WNIOSKI Z DIAGNOZY GMINY KRZESZYCE.....	5
I.1. WNIOSKI Z DIAGNOZY SYTUACJI PRZESTRZENNEJ I ŚRODOWISKOWEJ.....	5
I.2. WNIOSKI Z DIAGNOZY SYTUACJI GOSPODARCZEJ	11
I.3. WNIOSKI Z DIAGNOZY SYTUACJI SPOŁECZNEJ.....	14
I.4. POŻĄDANE CECHY GMINY – BADANIE ANKIETOWE	19
I.5. ANALIZA SWOT.....	24
CZĘŚĆ II: STRATEGICZNE KIERUNKI ROZWOJU GMINY KRZESZYCE	27
II.1 WIZJA I MISJA	28
II. 2 CELE STRATEGICZNE ROZWOJU	30
II.3 CELE, KIERUNKI DZIAŁAŃ STRATEGII ROZWOJU GMINY KRZESZYCE NA LATA 2023-2030	33
II.4 MODEL STRUKTURY FUNKCJONALNO-PRZESTRZENNEJ.....	39
II.5 ANALIZA NADRZĘDNYCH DOKUMENTÓW STRATEGICZNYCH	53
II.6 SYSTEM REALIZACJI STRATEGII ROZWOJU GMINY KRZESZYCE NA LATA 2023- 2030	57
II.7 RAMY FINANSOWE I ŹRÓDŁA FINANSOWANIA.....	66
II.8 PARTYCYPACJA SPOŁECZNA W RAMACH STRATEGII ROZWOJU GMINY KRZESZYCE NA LATA 2023-2030	68
SPIS TABEL	70
SPIS MAP.....	70
SPIS RYSUNKÓW	70
ZAŁĄCZNIKI	70

WPROWADZENIE

Strategia Rozwoju Gminy Krzeszyce na lata 2023-2030 jest dokumentem, który określa długookresowy plan działania, wskazuje kierunki rozwoju, cele strategiczne gminy aby osiągnąć przyjęte założenia. Ustalenia te są podstawą do prowadzenia przez Urząd Gminy w Krzeszycach polityki społeczno-gospodarczej.

Niniejszy dokument obejmuje cele i uwarunkowania rozwoju Gminy Krzeszyce do roku 2030. Podczas definiowania celów zadbano o ich zgodność z dokumentami strategicznymi na wyższym szczeblu – strategią województwa, a także krajowymi i unijnymi dokumentami horyzontalnymi.

Przygotowanie Strategii poprzedziło opracowanie dokumentu pn. Diagnoza Społeczno-Gospodarcza i Przestrzenna Gminy Krzeszyce, której celem było określenie trendów zachodzących w poszczególnych sferach funkcjonowania gminy na przestrzeni ostatniej dekady oraz zidentyfikowaniu przyszłych kierunków zmian.

Diagnoza stanu obecnego oraz poznanie oczekiwań mieszkańców odbyło się również na podstawie ankietyzacji mieszkańców, warsztatu diagnostyczno-strategicznego, które uzupełniły dane statystyczne pozyskane m.in. ze źródeł Urzędu Gminy w Krzeszycach, Banku Danych Lokalnych oraz Głównego Urzędu Statystycznego, Monitor Rozwoju Lokalnego – Związek Miast Polskich.

Wnioski z opracowanej diagnozy stały się podstawą do sformułowania wizji, misji oraz wyznaczenia celów i kierunków działań rozwojowych gminy.

Można więc powiedzieć, że opracowana Strategia Rozwoju Gminy Krzeszyce jest przygotowana kompleksowo i obejmuje:

- diagnozę stanu w jakim obecnie znajdują się gmina – w tym jej silne i słabe strony,
- określa kierunek w jakim powinna rozwijać się Gmina Krzeszyce,

Dokument strategiczny wskazuje również na działania, które przyczynią się do tego, aby opracowanie nie było tylko zbiorem pustych postulatów, ale realnie i pozytywnie wpływało na otaczającą nas rzeczywistość.

CZĘŚĆ I: WNIOSKI Z DIAGNOZY GMINY KRZESZYCE

I.1. WNIOSKI Z DIAGNOZY SYTUACJI PRZESTRZENNEJ I ŚRODOWISKOWEJ

Gmina Krzeszyce leży w powiecie sulęcińskim i stanowi 16,47 % jego powierzchni. Gmina, wyróżnia się dużą ilością gospodarstw rolnych, dobrą bonitacją gleb, czystym powietrzem i środowiskiem, dużym wskaźnikiem lesistości, dużym zróżnicowaniem układów wodnych, obszarami chronionego krajobrazu i obszarami NATURA 2000.



Mapa 1 Mapa administracyjna województwa lubuskiego www.wikipedia.org.pl

Największą jednostką osadniczą są Krzeszyce, które liczą 1736 mieszkańców, gdzie znajduje się siedziba władz gminy oraz podstawowe obiekty usługowe szkolnictwa, handlu i gastronomii. Obok funkcji mieszkalnych i usługowych miejscowość pełni rolę ważnego ośrodka działalności produkcyjno-budowlanej, a także obsługi ruchu turystycznego. Gmina Krzeszyce liczy 4584 mieszkańców na powierzchni 194 km² gęstość zaludnienia wynosi 24 osoby na 1 km².

Przez gminę przebiega droga krajowa nr 22 na długości ponad 20 km z zachodu na wschód w relacji przejście graniczne w Kostrzynie nad Odrą -Krzeszyce - Wałdowice - Gorzów Wlkp.-Elbląg - granica państwa. Droga przebiega przez miejscowość Krzeszyce przecinając ją na pół.

Droga nr 22 w Wałdowicach łączy się z drogą krajową nr 24, prowadzącą przez Skwierzynę do Poznania. Na trasie tej drogi o szerokości 7 – 8,0 m znaczący udział ma przebiegający tędy ruch tranzytowy, obejmujący ok. 1/3 liczby przemieszczających się pojazdów.

W niedalekiej odległości przebiega droga ekspresowa nr 3 oraz autostrada nr 2 – najbliższy węzeł to węzeł Skwierzyna ze strony północnej a ze strony południowo-wschodniej węzeł Międzyrzecz.

Powiązania drogowe stwarzają możliwości transportowe z większymi ośrodkami miejskimi, a odległości do niektórych jednostek związanych z Krzeszycami są następujące:

- Sulęcín 22,2 km (czas dojazdu ok. 20 min),
- Kostrzyn nad Odrą : 29,4 km (25 min),
- Witnica: 17 km (17 min),
- Gorzów Wlkp.: 28,5 km (31 min),
- Międzyrzecz: 53 km (36 min),
- Frankfurt nad Odrą: 48 km (40 min),
- Zielona Góra: 117 km (60 min),
- Szczecin: 125 km (80 min),
- Poznań: 169 km (110 min),
- Berlin: 119 km (115 min).

Powyższe położenie sprzyja dobrej komunikacji transportowej co efektem jest napływ inwestorów na uzbrojoną strefę aktywności gospodarczej Krzeszyce-Karkoszków o powierzchni 49,88 ha. Tereny pod inwestycje przemysłowe i usługowe zlokalizowane są w bezpośrednim sąsiedztwie drogi krajowej nr 22, przy trasie Poznań – Kostrzyn nad Odrą – Berlin. Obszar przeznaczony pod strefę został określony miejscowym planem zagospodarowania przestrzennego.

W zakresie promocji walorów i atutów jakie posiada gmina są słabo prowadzone, brakuje konsekwencji i systematyczności oraz obranej strategii.

Zdecydowanie w gorszej sytuacji wygląda sieć dróg lokalnych wewnątrz gminnych, gdzie komunikacja jest utrudniona, jakość tych dróg wymaga modernizacji. Połączenia komunikacyjne z większymi ośrodkami zapewnia PKS, brak jest połączenia z mniejszymi miejscowościami w gminie, brak jest sieci dróg rowerowych ułatwiających dojazd do głównej miejscowości w gminie, problem ten dotyczy osób nie posiadających środków transportu.

Gmina Krzeszyce poprzez swoje położenie komunikacyjne i zasoby przyrodnicze ma potencjał do przyciągania nowych mieszkańców a także utrzymania obecnych. Obszar terenu gminy jest urozmaicony. Dużą powierzchnie obszaru gminy (część południowa) stanowią tereny lesiste ok 48% (97584 ha,) co determinuje kierunki kreowania koncepcji rozwoju. Natomiast północna część terenu leży w Pradolinie Warty, której bogactwem są urodzajne pola i znakomite łąki, a także liczne stawy potorfowe z rybami. Uwarunkowania przyrodnicze i krajobrazowa sprzyjają rozwojowi różnych form aktywności turystycznej w tym agroturystyki.

Do bogactw gminy należy zaliczyć bardzo dobrej jakości, czystości i w smaku wodę pitną, która pochodzi z podziemnych źródeł. Ponadto występują wspaniałe warunki do agroturystyki. Gmina Krzeszyce graniczy z unikatowym w skali europejskiej parkiem narodowym „Ujście Warty” **Natura 2000** – na terenie Gminy zajmuje powierzchnię 5.572,9 ha, w północnej części Gminy.

Na obszarze gminy znajdują się następujące obszary chronionego krajobrazu

- **Gorzowsko-Krzeszycka Dolina Warty** – zajmuje powierzchnię 15.086 ha, w tym na terenie Gminy Krzeszyce 6.028 ha. Południowa granica OChK nr 5 przebiega

wzdłuż drogi krajowej nr 22. Większa część OchK nr 5 pokrywa się z obszarem Natura 2000 „Ujście Warty”.

- **Pojezierze Lubniewicko-Sulęcińskie** – zajmuje powierzchnię 14.917 ha, w tym na terenie Gminy Krzeszyce 708 ha. Ochronie poddany jest obszar pojezierza Lubniewicko-Sulęcińskiego, z wyłączeniem rejonu jeziora Lubniewsko, który stanowi rezerwat.
- **Dolina Postomii** – zajmuje powierzchnię 2.494 ha, w tym na terenie gminy Krzeszyce 1.197 ha. Poddane są tutaj kompleksy leśne w Dolinie Postomii.

Główną rzeką w gminie, od północy jest Warta, największy prawobrzeżny dopływ Odry, o całkowitej długości 808 km (od jej źródeł w Kromoławie k. Zawiercia na Wyżynie Krakowsko-Częstochowskiej do ujścia w Kostrzynie nad Odrą), z dorzeczem o całkowitej powierzchni 54.530 km². Głównymi dopływami Warty na terenie gminy są rzeki Postomia, Rudzianka i Lubniewka, przechodzące w Główny Kanał Postomski oraz system towarzyszących kanałów. Cały obszar gminy należy do zlewni II rzędu Warty, rozciągającej się od Noteci do ujścia Odry.

Na dbałość o zasoby przyrodnicze i środowisko ze strony władz gminy miały wpływ podjęte w ostatnich latach kompleksowe działania, tj. realizacja inwestycji w zakresie gospodarki wodno-ściekowej i zagospodarowania odpadów oraz ochrony powietrza. Przyniosły one wymierne efekty w postaci wysokiego stopnia zwodociągowania ok. 95% i podjęcia sukcesywnie prowadzonych prac przy kanalizowaniu wsi Krzeszyce i dalszej rozbudowie gminnego systemu kanalizacji.

Kolejną cechą charakterystyczną dla gminy jest jej charakter rolniczy, grunty rolnicze położone są przede wszystkim w północnej części gminy. Grunty orne zajmują ok. 22 % powierzchni i charakteryzują się dużą różnorodnością. W północnej oraz północno-zachodniej przeważają grunty dobre – IV klasy bonitacyjnej. We wschodniej oraz południowej części przeważają grunty słabe – V i VI klasy bonitacyjnej.

Łączna ilość łąk, pastwisk i sadów stanowi 19,5 % jej powierzchni – co jest największym procentem w całym powiecie. Gmina posiada najwięcej gospodarstw rolnych w całym powiecie sulęcińskim, dominują gospodarstwa najmniejsze do 2 ha i od 2 do 5 ha. Przedsiębiorstwa rolne koncentrują się na uprawie zbóż i warzyw (kalafior, kapusta, cebula) oraz na hodowli bydła i drobiu. Stanowią one obszerną i solidną bazę surowcową,

jednak brak jest przemysłu przetwórczego. Gospodarka rolna stanowi jedną z podstawowych funkcji rozwojowych gminy.

Najważniejszym dokumentem planistycznym Gminy jest Studium Uwarunkowań i Kierunków Zagospodarowania Przestrzennego obejmujące obszar całej gminy. Zostało przyjęte Uchwałą nr X/40/07 Rady Gminy Krzeszyce z dnia 30 października 2007 r. z późn. zm. oraz Uchwałą Rady Gminy nr XXXII 170/2021 z dnia 31.12.2021 wprowadzająca zmiany w studium.

Z kolei aktami prawa miejscowego regulującymi planowanie przestrzenne są miejscowe plany zagospodarowania przestrzennego. W 2021 r. miejscowymi planami zagospodarowania przestrzennego objętych było 0,7 % powierzchni gminy.

Na terenie gminy Krzeszyce obowiązuje 6 miejscowych planów zagospodarowania przestrzennego, w tym 1 zmiana planu miejscowego, o łącznej powierzchni 134,9706 ha. Stopień pokrycia planami miejscowymi obszaru gminy wynosi zaledwie 0,7%. Stwierdzić można, że dynamika sporządzania opracowań planistycznych w postaci planów miejscowych jest niska (okres w latach 2000 –2019).

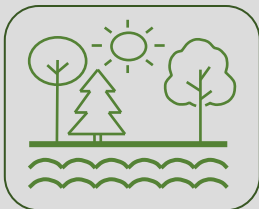
Zdecydowana większość wydawanych decyzji o warunkach zabudowy dotyczy przeznaczenia terenów pod zabudowę mieszkaniową jednorodzinną w obrębie ewidencyjnym Krzeszyce.

Krzeszyce – wieś położona na skrzyżowaniu głównych dróg gminy, krajowej nr 22 i wojewódzkiej nr 131, w dolinie rzeki Postomii, charakteryzująca się wielodrożnicowym układem zabudowy, w którym dominuje jednorodzinna zabudowa mieszkaniowa, powiązana z obiektami usługowymi, skoncentrowanymi w jego centralnej części. Wieś zamieszkuje około 37,87 % całej ludności w gminie Krzeszyce. Miejscowość ta stanowi ośrodek w którym skupione są wszystkie instytucje i stanowi centrum handlowo-usługowe, jest tu również zarejestrowanych najwięcej firm. Drugim ośrodkiem usługowym jest wieś Kołczyn.

Historycznie ukształtowana sieć osadnicza gminy ma stabilny charakter, należy jedynie zwracać uwagę przy realizacji nowych inwestycji, by nie naruszały one dość chwiejnej równowagi ekologicznej, jaka cechuje dolinne tereny gminy.

Strefa Funkcjonalna

Przestrzeń i środowisko



Wnioski

- Gmina Krzeszyce znajduje się na skrzyżowaniu szlaków kumulacyjnych – ruch tranzytowy w kierunku granicy odbywa się drogą krajową nr 22, która przecina gminę na całej jej szerokości oraz droga wojewódzka 131 w kierunku Nowin Wielkich,
- Wewnętrzny układ komunikacyjny wymaga modernizacji ulice, place, parki, chodniki, zjazdy oraz brak ścieżek rewolwerowych łączących większe miejscowości,
- Dogodne warunki do dalszej rozbudowy obszarów aktywności gospodarczej, uzbrojenie stref pod inwestycje przemysłowe i usługowe przy szlakach komunikacyjnych,
- Ze względu na uwarunkowania przyrodnicze i położenie geograficzne, jest potencjał na rozwój wyspecjalizowanych form produkcji rolniczej i przetwórstwa rolno-spożywczego,
- Duża lesistość obszaru gminy, sieć hydrograficzna, uwarunkowania klimatyczne, powodują dogodne warunki do rozwoju turystyki, agroturystyki, rekreacji, turystyki pieszej, rowerowej, konnej i wodnej,
- Potencjał do rozwoju – wsi Krzeszyce jako ośrodka mieszkalnego, usługowego i gospodarczego,
- Wzmocnienie i promocja wizerunku gminy, budowanie marki, wzmocnienie na poziomie regionalnym i ponadregionalnym,

I.2. WNIOSKI Z DIAGNOZY SYTUACJI GOSPODARCZEJ

Rozwój sektora gospodarczego jest wiodącym kierunkiem rozwoju gminy. Dogodne położenie komunikacyjne w pełni uzbrojona strefa gospodarcza Krzeszyce – Karkoszków sprzyjają lokowaniu działalności nastawionej na eksport produktów oraz inwestycje związane z logistyką i magazynowaniem. Zbyt mało działań jest w kierunku promocji przedsiębiorczości w gminie i jej terenów inwestycyjnych. Brak jest punktu obsługi inwestora- eksportera, słabo rozwinięta jest współpraca z Instytucjami Otoczenia Biznesu.

Na koniec roku 2021 r w gminie były zarejestrowane 504 podmioty gospodarcze z czego w sektorze rolnym Sekcja A były (32) podmioty, w sektorze budowlanym Sekcja F (101) podmioty, w sektorze handlowym w Sekcji G (99) podmiotów. Od 2017 roku w gminie Krzeszyce obserwuje się znaczny wzrost liczby podmiotów gospodarczych, ich liczba wzrosła o 68. Tendencja wzrostowa utrzymuje się od roku 2009, kiedy liczba podmiotów gospodarczych wynosiła 331. Na przestrzeni 13 lat liczba ta wzrosła o 173 podmioty.

W gminie Krzeszyce dominuje sektor prywatny, w którym zarejestrowanych było 485 podmiotów, zdecydowaną większość (83,5% ogółu) przedsiębiorstw stanowiły osoby fizyczne, prowadzące działalność gospodarczą. Blisko połowa przedsiębiorstw zarejestrowała działalność na terenie wsi Krzeszyce (47% całości).

Zdecydowanie dominują mikroprzedsiębiorstwa zatrudniające do 10 pracowników w sektorach związanych z budownictwem, handlem, przetwórstwem przemysłowym, pozostałą działalnością usługową, transportem i gospodarką magazynową, oraz rolnictwem, leśnictwem, łowiectwem i rybactwem, co stanowi 97,42% wszystkich podmiotów gospodarczych w gminie. Przedsiębiorstwa zatrudniające od 10 do 49 czyli małe firmy oraz przedsiębiorstwa zatrudniające od 50 do 249 czyli firmy średnie, to tylko niewielki odsetek stanowiący odpowiednio ok 2,2% oraz ok 0,4%.

Kolejnym atutem jest możliwość rozwoju funkcji turystycznych i rekreacyjnych, jednak posiadana Infrastruktura turystyczna i rekreacyjna w Krzeszycach nie jest w najlepszym stanie, brak miejsc wypoczynku, ścieżek rowerowych i szlaków, obiektów gastronomicznych, zagospodarowania miejsc rekreacyjnych. Rozwój ten powinien być prowadzony w sposób nie degradujący środowiska. W gminie ten obszar jest słabo rozwinięty pomimo dużej aktywności sportowej mieszkańców.

Do sieci wodociągowej jest podłączonych 95% mieszkańców, jednak wymaga ona dalszej rozbudowy w zakresie procesów rozwojowych. Na dzień 31.12 2021 r. ilość zużytej wody wyniosła 132,4 dam³. Zużycie wody na 1 mieszkańca w gminie wynosi 28,8 m³

Długość czynnej sieci kanalizacyjnej na terenie Gminy Krzeszyce wynosi 17,7 km, przy czym liczba przyłączy wynosi 295, korzysta z niej 1959 osób, co oznacza, że 43,0% ludności ma dostęp do kanalizacji. Sieć kanalizacyjna wymaga dalszej rozbudowy w celu ochrony środowiska oraz dalszej rozbudowy mieszkaniowej.

Infrastruktura gazownicza w gminie obejmuje tylko miejscowości Krzeszyce, Kołczyn, Krasnołęg, Świętojańsko, Łukomin, Łąków, Muszkowo i Piskorzno. Istniejąca tu sieć ma długość 38,26 km.

Sieć lokalną transportu drogowego tworzą drogi gminne, głównie gruntowe. Zapewniają uzupełniające powiązania w funkcjonowaniu struktury społeczno-gospodarczej gminy. Drogi wewnątrz gminy wymagają modernizacji i zabezpieczenia w zakresie poruszania się pieszych i rowerzystów. Brak jest ścieżek rowerowych na obszarze gminy, które skomunikowałyby miejscowości gminne i tym samym zapewniłyby atrakcyjność turystyczną i bezpieczeństwo.

Na terenie wiejskim gminy ani w sektorze budynków użyteczności publicznej ilość instalacji OZE jest niewystarczająca.

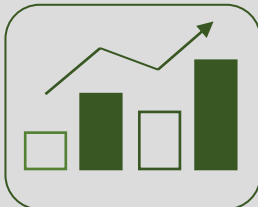
W zakresie niskiej emisji jakość powietrza jest dobra, większość mieszkańców posiada piec na paliwo stałe (węgiel). Jakość powietrza pogarsza się w miesiącach zimowych w sezonie grzewczym, gdzie oprócz emisji ze źródeł komunikacyjnych występuje emisja ze źródeł energetycznego spalania paliw. Jednak coraz więcej gospodarstw domowych rezygnuje z kotłów węglowych na rzecz instalacji OZE, jest duże zapotrzebowanie w zakresie oszczędności i efektywności energetycznej oraz termomodernizacji budynków.

W analizie sytuacji finansowej gminy najważniejsze znaczenie mają dochody własne. Dynamika dochodów budżetowych na jednego mieszkańca w analizowanym okresie wynosi 158 co oznacza, że ma tendencje wzrostową. Wynika z nich, że najbardziej znaczącym elementem były wpływy z podatku od nieruchomości. Wpływy z podatku od nieruchomości są od lat głównym źródłem dochodu gminy Krzeszyce.

Strefa Funkcjonalna

Wnioski

Strefa Gospodarcza



- Aktywność gospodarcza mieszkańców systematycznie się poprawia jednak jest ona nadal niska na tle gmin powiatu Sulęcińskiego,
- Sektor turystyki jest ważnym elementem rozwoju dla lokalnej gospodarki i rynku pracy,
- Na obszarze gminy brak jest dużych przedsiębiorstw wytwórczych, co wpływa na jakość środowiska i potencjał turystyczny,
- Stopień skanalizowania gminy wynosi 43% co wymaga dalszych prac w zakresie atrakcyjności osiedlania się i ochrony wód,
- W gminie sieć dróg gminnych, wymaga modernizacji i poprawy stanu technicznego w tym ulic lokalnych i dojazdowych w ciągach dróg gminnych w obszarach zabudowanych,
- W gminie brakuje instalacji OZE, jest duże zapotrzebowanie na inwestycje w zakresie oszczędności energetycznej,
- Jakość infrastruktury turystycznej na niskim poziomie, wymaga modernizacji i dostosowania do potrzeb turystów i mieszkańców,
- Brak dostępu do wysoko płatnych miejsc pracy, brak specjalistów,
- Brak alternatywnych form komunikacji – dróg rowerowych i ścieżek rowerowych,

I.3. WNIOSKI Z DIAGNOZY SYTUACJI SPOŁECZNEJ

We wszystkich gminach powiatu sulęcińskiego odnotowuje się spadek liczby ludności, w analizowanym okresie 5 lat spadek ten wynosił 1349 osób co stanowi 3,81 %. Gmina Krzeszyce pod względem liczby mieszkańców jest na przedostatnim miejscu w powiecie Sulęcińskim. W przeciągu ostatnich 5 lat (2017 – 2021) liczba ludności ogółem zmniejszyła się o 154 osób co stanowi 3,25% porównywalnie do całego powiatu. Największy ubytek ludności w analizowanym okresie miała gmina Torzym i Sulęcín najmniejszy ubytek odnotowała gmina Słońsk.

W roku 2020 gminę Krzeszyce zamieszkiwało o 135 osób mniej niż w 2019 r. wskaźnik dynamiki liczby ludności dla 2019-2020 wynosi 97,14 natomiast dynamika dla badanego okresu 5 lat (2017-2021) wynosił 96,74. Powodem tak dużego ubytku ludności na przełomie 2019-2020 może być Pandemia COVID -19 oraz ruch ludności.

Przyrost naturalny w okresie od 2017-2021 był na ujemnym poziomie w każdym z analizowanych lat, w roku 2021 wynosił -15. Wskaźnik dynamiki urodzeń wynosi 129, wskaźnik dynamiki zgonów wynosi 128 są one na porównywalnym poziomie.

Struktura mieszkańców według wieku przejawia symptomy starzenia się ludności, co jest również charakterystyczne dla powiatu sulęcińskiego jak i województwa lubuskiego. Współczynnik obciążenia demograficznego osobami starszymi zwiększa się a jego dynamika w analizowanym okresie wynosi 118 co oznacza, że co roku zwiększa się grupa poprodukcyjna w gminie Krzeszyce. Natomiast dynamika zmian w grupie produkcyjnej zmniejsza się i wynosi 93 co oznacza, iż zmniejsza się liczba osób w grupie produkcyjnej. W analizowanym okresie grupa przedprodukcyjna jest w dynamice lekkiego wzrostu i wynosi 108.

Ludność w gminie Krzeszyce na 2021 r. wynosi 4584 i stanowi 13,34 % ludności powiatu sulęcińskiego oraz 0,46 % ludności w woj. lubuskim. Na 1 km² powierzchni gminy przypada 24 mieszkańców w Krzeszycach mieszka 37, 87% wszystkich mieszkańców. Gęstość zaludnienia jest więc niższa od średnich dla powiatu i województwa (odpowiednio: 30 i 72 osoby / km²). Współczynnik występujący w gminie Krzeszyce jest jednak charakterystyczny dla gmin miejsko – wiejskich.

W latach 2017-2021 zauważalny jest rosnący trend dotyczący osób pracujących z terenu gminy Krzeszyce podobnie jak dla powiatu sulęcińskiego i województwa

lubuskiego. W gminie Krzeszyce liczba osób bezrobotnych utrzymuje się na zbliżonym poziomie w ciągu ostatnich lat, w roku 2020 liczba ta wzrosła do 99 osób. Na koniec 2021 roku bezrobotnych zarejestrowanych było 64 osoby, w tym kobiety stanowiły 47 z nich. Osób długotrwale bezrobotnych zarejestrowanych było 31. Dynamika spadku liczby osób bezrobotnych w okresie 5 lat wynosi 59 co oznacza, że co roku zmniejsza się liczba bezrobotnych.

Mieszkańcy gminy znajdują zatrudnienie w rolnictwie w obszarze usług budowlanych, usługi-handel, produkcja -handel głównie w sektorze prywatnym. Duża część pracuje w okolicznych ośrodkach miejskich. Duża część młodych mieszkańców wyjeżdża znajdując zatrudnienie za granicą bądź w dużych ośrodkach miejskich.

Pomoc społeczna jest na dobrym poziomie, zadania z zakresu pomocy społecznej realizowane są przez Gminny Ośrodek Pomocy Społecznej. W latach 2017-2021 liczba rodzin objętych pomocą społeczną zmniejsza się ze 196 do 97, czyli o ponad połowę. Na terenie gminy aktywnie funkcjonuje Klub Senior+. Klub dostępny jest dla seniorów codziennie w wymiarze 4 godzin. Na zajęcia mogą uczęszczać mieszkańcy z terenu gminy Krzeszyce. Na tym poziomie pomoc społeczna jest dobrze zarządzana i koordynowana.

W zakresie realizowanych świadczeń zdrowotnych na terenie gminy Krzeszyce funkcjonują Niepubliczny Zakład Opieki Zdrowotnej „Zdrowie” zlokalizowany w Krzeszycach oraz filia NZOZ „Zdrowie” zlokalizowana w Kołczynie. Od września 2020 roku na terenie Krzeszyc stacjonuje Podstawowy Zespół Ratowniczo Medyczny wraz z karetką. Ponadto na terenie gminy dostępna jest opieka stomatologiczna świadczona przez Kuplowską Sylwią Kupłowski Michał S.C. Grupowa Praktyka Lekarska, a także zapewnione są opieka rehabilitacyjna oraz ginekologiczna. Co roku liczba świadczeń zdrowotnych się zwiększa, brak jest dostępu do lekarzy specjalistów, co jest utrudnieniem dla seniorów.

W roku 2021 w zasobach gminy Krzeszyce znajdowało się 33 mieszkań o łącznej powierzchni 1.516,15m². Przeciętna powierzchnia użytkowa mieszkania wynosiła 45,94m². W roku 2021 na terenie gminy Krzeszyce znajdowało się 1424 budynków mieszkalnych. W latach 2017-2021 liczba ta wzrosła o 74. Wzrosła także liczba mieszkań o 82 oraz powierzchnia tych lokali o 4833 metrów kwadratowych.

W Gminie Krzeszyce działają następujące jednostki oświatowe: Szkoła Podstawowa im. Wincentego Witosa w Krzeszycach, Przedszkole Gminne im. Misia Uszatka w Krzeszycach, Zespół Edukacyjny w Kołczynie, w skład którego wchodzi Szkoła Podstawowa i Przedszkole. Liczba dzieci w przedszkolach co roku nieznacznie wzrasta, co może uzasadniać wprowadzenie dodatkowych oddziałów i zajęć zwiększających kluczowe kompetencje przedszkolaków.

Z powodu braków infrastruktury na terenie gminy nie funkcjonuje opieka w żłobkach/klubach dziecięcych dla dzieci najmłodszych, do lat 3. Analizując wyniki z egzaminów gimnazjalnych oraz ósmoklasisty można zauważyć, iż jakość edukacji na poziomie podstawowym w gminie jest wyższa od przeciętnej na poziomie powiatu i województwa jeśli chodzi o j. polski, natomiast problemy są z kompetencjami językach obcych.

Liczba oddziałów wzrosła w konsekwencji wzrosła liczba uczniów oraz liczba nauczycieli. Wskaźnik ten odzwierciedla zmiany związane z reformą szkolną. W ślad za tym podniosły się wydatki na edukację, z danych tych wynika, że w latach 2019-2021 wzrosły o ok. 21,96%.

Ofertę kulturalno-edukacyjną zabezpiecza Gminny Ośrodek Kultury (GOK) oraz Biblioteka Publiczna (wraz z filiami), której zadaniem jest również upowszechnianie kultury. Biblioteka ma 2 filie w Kołczynie i Muszkowie, jednak brakuje odpowiedniej infrastruktury lokalowej do prowadzenia działań kulturalnych w gminie. Ważnym problemem dla mieszkańców jest brak w Krzeszycach, centralnej i największej miejscowości gminy wielofunkcyjnego miejsca integracji, kultury, rekreacji czy wydarzeń sportowych. W tym celu wskazano nawet miejsce (objęte już MPZP).

Gmina Krzeszyce współpracuje z lokalnymi organizacjami pozarządowymi zlecając im realizację zadań publicznych, w szczególność aktywne są organizacje sportowe. Niestety na przestrzeni ostatnich lat liczba klubów sportowych zmniejszyła się, zmniejszeniu uległa także liczba członków i ćwiczących w tych klubach. W gminie funkcjonowały 33 organizacje w ostatnim czasie aktywność ich znacznie spadła.

Nieodłącznym elementem rozwoju turystyki jest też baza noclegowa i gastronomiczna, w tym całoroczna, nie tylko sezonowa. Z analizowanych danych wynika, że na terenie

gminy funkcjonuje 1 obiekt z dostępną restauracją oraz posiadający całoroczne miejsca noclegowe w liczbie 24. Na tle pozostałych gmin w powiecie Sulęcińskim, Krzeszyce posiadają najmniej obiektów noclegowych i mają najgorzej rozwiniętą sieć noclegowo-gastronomiczną.

Przez Gminę przebiega wiele tras rowerowych jest ich 111 oraz jedna ścieżka rowerowa Krzeszyce – Karkoszów i kolejna Krzeszyce – Dzierżążna, Krzeszyce – Świętojańsk (4,2 km ścieżki rowerowej). Na wodnych szlakach organizowane są spływy kajakowe. W gminie nie znajdują się wyznaczone kąpieliska oraz jest za to wiele miejsc dla amatorów wędkarstwa. Dla amatorów jazdy konnej gmina Krzeszyce oferuje możliwość spędzenia wolnego czasu w siodle, korzystając z ośrodka jeździeckiego Lucjanowe Ranczo w Jeziorkach.

Ciekawym i atrakcyjnym terenem rekreacyjnym na terenie gminy są „Postomskie młyny”. Obszar ten zyskał na atrakcyjności turystycznej, a utworzone zbiorniki retencyjne wpłynęły na bioróżnorodność otaczających je drzewostanów. Warunki przyrodnicze i krajobrazowe gminy Krzeszyce stwarzają duże możliwości dla rozwoju turystyki na jej terenie. Jest to jeden z obranych kierunków rozwoju gminy. Brak jest jednak konsekwencji i inwestycji w infrastrukturę turystyczną, zagospodarowania miejsc atrakcyjne turystycznie i miejsc rekreacji.

Gmina ma bardzo dobre warunki do agroturystyki. Warunki przyrodnicze, położenie, bogate zasoby, jak dotąd w małym stopniu wykorzystane dla potrzeb turystyki sprawiają, że gmina jest bardzo dobrym miejscem na wypoczynek, również ten krótki, jednodniowy czy weekendowy.

Na terenie gminy znajduje się wiele obiektów o wartości historycznej, których część wpisana jest do rejestru zabytków. Znaczącymi obiektami zabytkowymi są kościoły ewangelickie, cmentarze oraz parki podworskie, budynki mieszkalne i inwentarskie, na terenie gminy znajduje się około 180 stanowisk archeologicznych.

Stanowiska archeologiczne objęte są ochroną, jednak w tym momencie nie stanowią dla gminy zasobu wykorzystywanego turystycznie.

Strefa Funkcjonalna

Wnioski

Strefa Społeczna



- Liczba mieszkańców co roku spada, struktura mieszkańców według wieku przejawia symptomy starzenia się ludności,
- Bilans urodzeń w każdym z analizowanych lat 2017-2021 jest zawsze ujemny, prognoza demograficzna wskazuje na stały trend ujemnego przyrostu naturalnego,
- System opieki społecznej jest dobrze prowadzony i zarządzany z możliwością dalszego rozwoju,
- W gminie brakuje odpowiedniej infrastruktury dla opieki nad dziećmi do lat 3,
- Ze względu na reformę edukacji (likwidacji gimnazjów) zwiększyła się liczba dzieci w szkole podstawowej, gdzie wymagane jest wsparcie w zakresie utrzymania wysokiej jakości edukacji,
- Oferta kulturalna jest wystarczająca dla mieszkańców jednak brak jest odpowiedniej bazy lokalowej,
- Aktywność społeczna mieszkańców wymaga wsparcia ze strony władz samorządowych,
- W gminie jest niedostatecznie rozwinięta oferta noclegowa i gastronomiczna, turystyczna w porównaniu do gmin powiatu Sulęcińskiego,
- Niska oferta spędzania czasu wolnego dla dzieci i młodzieży oraz rodzin, brak odpowiedniej infrastruktury,
- Brak infrastruktury rekreacyjno - wypoczynkowej dla mieszkańców,

I.4. POŻĄDANE CECHY GMINY – BADANIE ANKIETOWE

W ramach prowadzonej diagnozy społeczno-gospodarczej i przestrzennej w gminie Krzeszyce, przygotowana została ankieta badawcza. Celem było poznanie opinii dotyczącej jakości życia w Gminie, potrzeb mieszkańców oraz określenia priorytetów rozwojowych na najbliższe lata. Ankieta była dostępna dla mieszkańców od stycznia 2023 do lutego 2023 r.

Respondenci odpowiadali na pytania z zakresu społeczeństwa, gospodarki, przestrzeni i środowiska, infrastruktury technicznej, turystyki i rekreacji, edukacji i kultury.

Łącznie zebrano 117 ankiet, z których największą część respondentów stanowiły kobiety (73%). Pod względem wieku mieszkańców, najwięcej z nich było w przedziale 25-44 lat (73%) oraz w przedziale 45-54 lat (21%), zdecydowanie bo 73% wszystkich respondentów było osobami pracującymi. Wzór ankiety dla mieszkańca stanowi załącznik 2 do opracowania.

Przeprowadzone badania ankietowe wśród mieszkańców wskazują, że kluczowe dla rozwoju i wymagające interwencji obszary to:

1. ochrona środowiska i rozwój turystyki,
2. infrastruktura techniczna,
3. usługi społeczne i oferta czasu wolnego,
4. promocja walorów inwestycyjnych gminy.

Zdaniem mieszkańców najważniejszym elementem, który poprawi jakość życia w Gminie jest poprawa stanu infrastruktury technicznej, rozwój infrastruktury technicznej (w tym dróg, ścieżek pieszo-rowerowych, dostępności komunikacyjnej, sieć gazowa, dostęp do Internetu), dostęp do lepszych miejsc pracy, poprawa zagospodarowania gminy, poprawa jakości zabytków, utworzenie infrastruktury lokalowej dla działania domu kultury a także wzmocnienie oferty usług turystycznych, bazy lokalowo-gastronomicznej, promocji walorów gminy oraz poprawa dostępu do usług społecznych (oferta spędzenia czasu wolnego dla rodzin, oferta pozalekcyjna dla dzieci i młodzieży, poprawa dostępu do usług medycznych, dostęp do opieki dla dzieci do lat 3, dostęp do mieszkań komunalnych i socjalnych).

Tabela 1 Najlepiej i najgorzej oceniane elementy w poszczególnych obszarach według ankietowanych.

Obszar	Najlepiej oceniane	Najgorzej oceniane
Przestrzeń i środowisko	Kapitał przyrodniczy, lasy, rzeki, jeziora, parki, jakość powietrza, estetyka gminy, czystość wód, system odbioru odpadów	Efektywność zagospodarowania powierzchni w gminie, świadomość ekologiczna, infrastruktura melioracyjna i brak instalacji OZE
Gospodarka	Dostępność do usług, atrakcyjność inwestycyjna, atrakcyjność do zamieszkania	Połączenia komunikacyjne z innymi gminami i miastami, funkcjonowanie transportu zbiorowego
Turystyka	Szlaki pieszo-rowerowe, baza sportowo-rekreacyjna,	Oferta spędzenia czasu wolnego, ścieżki rowerowe, dostępność do kąpielisk, baza turystyczno-wypoczynkowa i gastronomiczna
Infrastruktura	Dobra sieć wodociągowa i kanalizacyjna, bezpieczeństwo przy drogach	Drogi, Internet, sieć gazowa, sieć energetyczna i teleinformatyczna
Społeczeństwo	Bezpieczeństwo publiczne, wsparcie dla osób starszych, działania OPS,	Aktywność mieszkańców, dostęp do opieki medycznej,
Edukacja i kultura	Działalność domu kultury i biblioteki, dostępność do bazy przedszkolnej, jakość infrastruktury szkół,	Dostęp do opieki nad dziećmi do lat 3, stan zachowania zabytków, dostęp do mieszkań socjalnych i komunalnych

Źródło: opracowanie własne na podstawie wyników ankiet

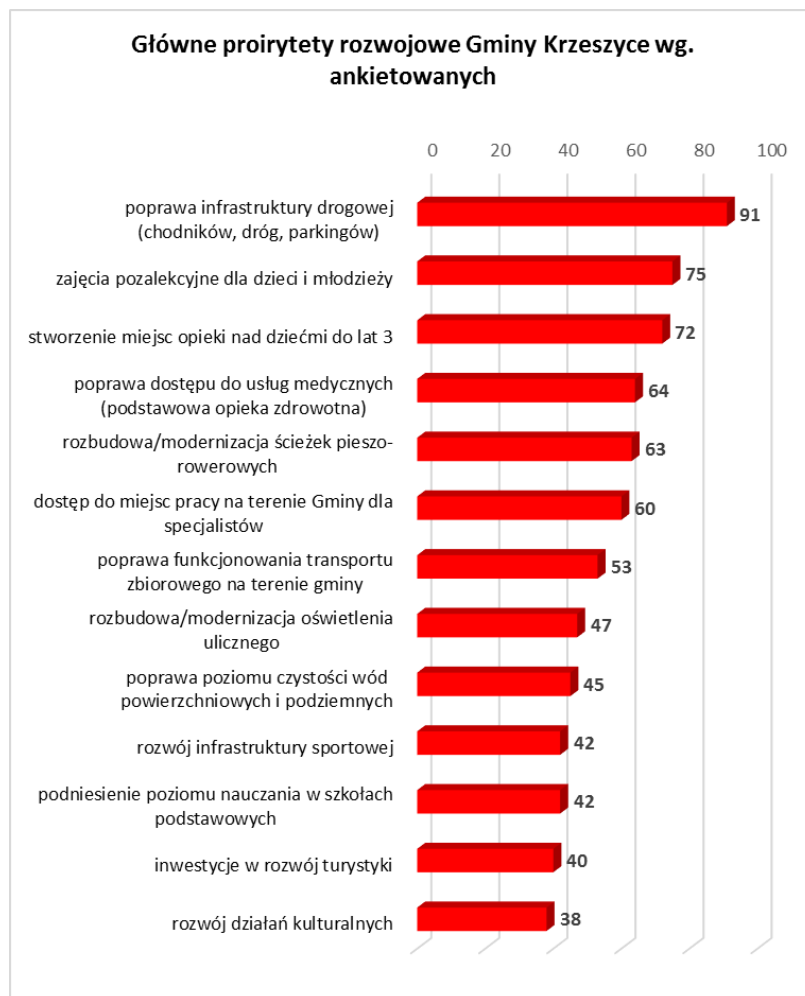
Ocena jakości życia w gminie Krzeszyce na to pytanie 54,9% osób ankietowanych odpowiedziało, że w gminie żyje się raczej dobrze, a 9,8% bardzo dobrze. Odpowiedź,

że żyje się przeciętnie to wybór 33,3% osób, a raczej źle-13%, zdecydowanie źle 4 % badanych.

Związki z gminą: dla 94,02% gmina Krzeszyce to miejsce zamieszkania, a dla 19,65% to miejsce pracy, dla 11,11% ankietowanych gmina jest miejscem prowadzenia działalności gospodarczej. Część ankietowanych wskazywała jednocześnie miejsce zamieszkania i pracy.

W ankietach w skali od 1 do 5, gdzie 1 oznacza ocenę bardzo złą, a 5 oznaczało ocenę bardzo dobrą, mieszkańcy najlepiej oceniają działania w zakresie edukacji i jej infrastruktury z kolei najgorzej komunikacja publiczna i transport oraz infrastrukturę turystyczno-rekreacyjną.

W ankiecie przedstawiono 25 obszarów rozwojowych dla których poproszono o ułożenie ich według najpilniejszych do realizacji w okresie 5 lat.



Mieszkańcy wskazywali najpilniejsze przedsięwzięcia/inwestycje do realizacji na terenie gminy Krzeszyce w perspektywie najbliższych 5 lat.

Zgodnie z odpowiedziami zawartymi w ankietach:

1. poprawa infrastruktury drogowej (chodników, dróg, parkingów)- **77,8%**
2. poprawa funkcjonowania transportu zbiorowego na terenie Gminy- **45,30%**
3. rozbudowa/modernizacja oświetlenia ulicznego- **40,20%**
4. rozbudowa/modernizacja ścieżek pieszo-rowerowych-**53,80%**
5. rozwój infrastruktury sportowej- **35,90%**
6. budowa i modernizacja sieci wodociągowej- **21,40%**
7. budowa sieci kanalizacji sanitarnej oraz przydomowych oczyszczalni ścieków-
26,50%
8. rozwój sieci gazowej- **25,60%**
9. dostęp do miejsc pracy na terenie Gminy dla specjalistów- **51,30%**
10. budowa i modernizacja świetlic wiejskich- **28,20%**
11. rozwój przedsiębiorczości/ ułatwienie zakładania i prowadzenia działalności
gospodarczej- **27,40%**
12. poprawa poziomu czystości wód powierzchniowych i podziemnych- **38,50%**
13. poprawa funkcjonowania gospodarki odpadami na terenie Gminy- **17,9%**
14. wsparcie dla budowy instalacji pozyskujących energię odnawialną ze słońca,
wiatru, biomasy- **26,50%**
15. stworzenie miejsc opieki nad dziećmi do lat 3- **61,50%**
16. stworzenie miejsc opieki nad osobami starszymi i niepełnosprawnymi- **22,20%**
17. poprawa dostępu do usług medycznych (podstawowa opieka zdrowotna)- **54,70%**
18. promocja Gminy- **25,60%**

19. inwestycje w rozwój turystyki- **34,20%**
20. podniesienie poziomu nauczania w szkołach podstawowych-**35,90%**
21. zwiększenie dostępności przedszkoli-**29,90%**
22. zajęcia pozalekcyjne dla dzieci i młodzieży-**64,10%**
23. poprawa bezpieczeństwa publicznego-**24,80%**
24. rozwój działań kulturalnych- **32,50%**
25. aktywizacja osób starszych- **17,90%**

Według kolejności najwięcej osób zagłosowało za inwestycjami związanymi z poprawą infrastruktury drogowej głównie chodniki, parkingi i drogi dojazdowe, również bardzo ważne jest przygotowanie odpowiedniej oferty dla dzieci i młodzieży ze strony jednostek organizacyjnych gminy oraz wsparcie rodzin w zakresie opieki nad najmłodszymi czyli dziećmi do lat 3. Duża ilość ankietowanych bo aż 63 osoby odznaczyły inwestycje w zakresie rozbudowy ścieżek pieszo-rowerowych na terenie gminy. Również ważnym aspektem jest poprawa dostępu do opieki medycznej dla mieszkańców.

I.5. ANALIZA SWOT

Wnioski z Diagnozy stanowią podstawę dla opracowania w dalszej kolejności analizy SWOT, która ma stać się bazą dla określenia przyszłej Misji i Wizji rozwoju gminy Krzeszyce do roku 2030 oraz nakreślenia celów, których realizacja ma przyczynić się do ich osiągnięcia. Odnosząc się do obecnej sytuacji rozwoju gminy Krzeszyce, oceny sytuacji ostatnich lat oraz wyzwań związanych między innymi ze skutkami trwającego stanu epidemii, a także dzięki wykorzystaniu zidentyfikowanego potencjału Gminy będzie można wyznaczyć w ramach Strategii Rozwoju Gminy nowe kierunki zmian, służące zrównoważonemu rozwojowi w obszarze gospodarczym, społecznym, środowiskowym i infrastrukturalnym.

Poniżej przedstawiono analizę SWOT dla planowanego zakresu zadań i celów określonych w strategii. Nazwa SWOT pochodzi z języka angielskiego i oznacza:

- **S** – Strengths (silne strony): wszystko, co stanowi silne strony miasta i gminy,
- **W** – Weaknesses (słabości): wszystko, co utrudnia realizację założonych planów,
- **O** – Opportunities (możliwości): wszystko, co może zwiększyć szanse powodzenia założonych planów,
- **T** – Threats (zagrożenia): wszystko, co zmniejsza szanse powodzenia założonych planów.

MOCNE STRONY

- Położenie na szlakach tranzytowych w kierunku zachodniej granicy DK22, bliskość S3, S2,
- Bliskość do granicy z Niemcami 25 minut.
- Uzbrojona strefa aktywności gospodarczej Krzeszyce- Karkoszków, przy DK22,
- Duża aktywność przedsiębiorców w centralnej miejscowości Krzeszyce,
- Duża ilość gminnych i prywatnych działek w przystępnych cenach,
- Dobra jakość gleb – grunty orne zajmują 22% pow. gminy,
- Bogate zasoby przyrodnicze – trzy obszary chronionego krajobrazu oraz park narodowy ujście Warty Natura 2000,
- Wysoki poziom zalesienia gminy (50%),
- Dobrej jakości woda pitna i czystość środowiska,
- Duża ilość łąk, pól, stawów, w obszarze pradoliny Warty, – 19,5% pow.
- Wysoki wskaźnik zwodociągowania gminy –95%
- Dobra jakość edukacji przedszkolnej i szkolnej, oraz baza szkolno-przedszkolna,
- Powiększająca się oferta dostępnych miejsc wychowania przedszkolnego
- Dostępny do terenów przeznaczonych na budownictwo mieszkaniowe,
- Dobrze działająca gospodarka odpadami,
- Opieka medyczna na wysokim poziomie – dostęp do ratownictwa medycznego,
- Duża liczba klubów i sekcji sportowych,
- Dobra wyposażenie OSP,

SLABE STRONY

- Ograniczony zakres działania transportu publicznego na terenie gminy,
- Zły stan dróg wewnętrznych gminy i pozostałej infrastruktury (ulice, zjazdy, chodniki, parkingi),
- Brak ścieżek rowerowych pomiędzy miejscowościami, oraz oznaczonych szlaków pieszo-rowerowych,
- Infrastruktura wodno-kanalizacyjna wymaga dalszej rozbudowy,
- Słaba oferta dla osób młodych- oferta spędzania czasu wolnego dla rodzin, (brak infrastruktury),
- Zajęcia pozalekcyjne dla dzieci i młodzieży- słaba oferta
- Brak inwestycji w rozwój turystyki i infrastruktury rekreacyjnej,
- Brak odpowiedniej infrastruktury lokalowej dla działań domu kultury,
- Brak wykwalifikowanych specjalistów, i dostęp do miejsc pracy,
- Słaba promocja lokalnych zabytków i kapitału przyrodniczego,
- Mała liczba pracowników OPS,
- Słaba aktywności społeczna mieszkańców,
- Brak sieci gazowej w gminie,
- Brak zbiorników retencyjnych,
- Zbyt mało instalacji OZE,
- Brak sieci światłowodowej,
- Brak na terenie gminy żłobka i/lub innych form opieki nad dziećmi do lat 3,
- Mało skuteczna promocja gminy jej walorów inwestycyjnych i turystycznych,
- Słaba edukacja ekologiczna mieszkańców,

SZANSE

- Napływ nowych mieszkańców z obszarów miejskich,
- Nowe możliwości dla turystyki w tym agroturystyki w oparciu o uwarunkowania klimatyczne,
- Postomskie młyny – rozwój turystyki weekendowej,
- Pomniki przyrody Kołaczyńskie Dęby – lokalna atrakcja turystyczna,
- Możliwość rozbudowy ścieżek rowerowych – po byłym nasypie kolejowym,
- Walory przyrodnicze i krajobrazowe,
- Dobre warunki do upraw ekologicznych,
- Potencjał do rozwoju centralnego ośrodka gminy – wsi Krzeszyce,
- Rozwój dla przetwórstwa rolno-spożywczego, centrów logistyczno-magazynowych,
- Rozwój strefy aktywności gospodarczej nastawionej na eksport produktów,
- Środki UE dedykowane rewitalizacji i ochronie środowiska, bioróżnorodności i walka ze zmianami klimatu,
- Bliskość do dużych aglomeracji,
- Rozwój innych trendów turystyki (turystyka lokalna, ekologia, produkty lokalne i regionalne),
- Pozyskiwanie zewnętrznych źródeł finansowania,
- Rozwój i wzrost znaczenia współpracy międzygminnej,
- Rosnące zaangażowanie społeczne (powstające organizacje pozarządowe),
- Rozwój współpracy transgranicznej,

ZAGROŻENIA

- Odpływ mieszkańców, szczególnie młodych do innych, konkurencyjnych ośrodków miejskich,
- Emigracja zarobkowa do Niemiec,
- Ujemny wskaźnik przyrostu naturalnego,
- Starzejące się społeczeństwo,
- Starzejące się gospodarstwa wiejskie (niszczące budynki, brak właścicieli),
- Wykluczenie komunikacyjne gminy, szczególnie terenów wiejskich,
- Brak poparcia dla działań władz gminy,
- Zbyt duże obciążenie budżetu gminy zadaniami zleconymi,
- Brak zaangażowania pracowników administracji publicznej do rozwoju gminy,
- Brak dostępu do środków bezzwrotnych na rozwój infrastruktury w gminie,
- Nisko płatne miejsca pracy w administracji publicznej,
- Globalny kryzys gospodarczy i geopolityczny (wojna w Ukrainie),
- Obciążenie gmin dodatkowymi zadaniami bez gwarancji ich dostatecznego finansowania,
- Zmiany klimatyczne,

CZĘŚĆ II: STRATEGICZNE KIERUNKI ROZWOJU GMINY KRZESZYCE

Strategia Rozwoju Gminy Krzeszyce na lata 2023-2030 jest dokumentem, w którym zdiagnozowano aktualną sytuację społeczno-gospodarczą. Zwrócono uwagę zarówno na mocne strony, jak i obszary problemowe. W procesie tworzenia i realizacji strategii istotne jest również określenie misji i wizji.

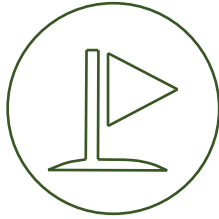
Misja koncentruje się na podstawowych wartościach, które przyświecają władzom gminy i jego mieszkańcom w procesach rozwojowych. Wskazuje również na czynniki uzasadniające przyjęcie określonych wartości jako nadrzędnych. Zawiera w sobie odpowiedzi na pytania: Kim jesteśmy? Czym się zajmujemy? Dlaczego? Co jest naszym priorytetem?

Wizja to obraz gminy, który będzie efektem realizacji podejmowanego planu rozwoju strategicznego. Ukazuje gminę Krzeszyce, w perspektywie strategicznej – do 2030 roku, zmienione poprzez realizację przyjętych działań i osiągnięcie zamierzonych przez samorząd celów. Grafika zamieszczona poniżej wskazuje na wartości, z jakimi mieszkańcy chcieliby, aby Gmina była utożsamiana w 2030 r.



II.1 WIZJA I MISJA

Na bazie przeprowadzonej diagnozy oraz badania ankietowego mieszkańców określono następującą misję i wizję gminy Krzeszyce:



MISJA

Wartości jakimi kierować się będzie Gmina Krzeszyce do roku 2030

Tworzenie atrakcyjnych warunków do rozwoju przedsiębiorczości opartej na zrównoważonym rozwoju, turystyki opartej na czystym środowisku, zapewnienie dobrych warunków do zamieszkania, podniesienie poziomu życia mieszkańcom, zapewnienie wysokiej jakości usług dla mieszkańców i nowoczesnej infrastruktury.



WIZJA

Cel do jakiego będzie dążyć Gmina Krzeszyce w perspektywie roku 2030

Gmina Krzeszyce w roku 2030 jest jednym z najlepszych miejsc do życia w województwie lubuskim. Jakość i poziom życia jest bardzo wysoki. Szkoły i przedszkola mają nowoczesną i dostępną dla wszystkich uczniów infrastrukturę oraz bogatą ofertę nowoczesnych zajęć rozwijających kompetencje przyszłości. Gmina dba również o rodziców i opiekunów najmłodszych dzieci, oferując im opiekę, która pozwala im powrócić lub podjąć pracę zawodową. Gmina rozwinęła posiadane tereny inwestycyjne, a jej świetne położenie i dostępność komunikacyjna są zachętą do inwestowania dla firm z całej Polski.

Gminę przecina sieć ścieżek oraz szlaków rowerowych, które przyczyniły się do wzrostu mobilności mieszkańców oraz uczyniły Krzeszyce miejscem przyjaznym dla turystyki rowerowej. Całą ofertę uzupełnia dobrze rozwinięta i różnorodna baza noclegowa-gastronomiczna.

Walory przyrodnicze oraz bardzo dobry stan środowiska naturalnego są wizytówką Krzeszyc, zachętą dla odwiedzających oraz nowych mieszkańców szukających dobrych warunków do życia poza miastem, ale z usługami na wysokim poziomie.

Najważniejszą wartością dla rozwoju Krzeszyc jest stworzenie atrakcyjnej bazy dla inwestorów, promocja walorów gminy oraz rozwój bazy turystycznej, rozwój bazy przetwórstwa rolno-spożywczego, dbałość o środowisko oraz przestrzeń do zamieszkania, zwłaszcza dla osób, które chcą prowadzić działalność w gminie, podjąć pracę i pozostać w gminie.

Od strony pozytywnej wizja będzie osiągnięta poprzez wspieranie oddolnych aktywności sprzyjających integrowaniu ze sobą mieszkańców, rozwój obszarów rekreacyjnych i turystycznych (rozbudowa infrastruktury rowerowej, sportowej, parków, placów zabaw), poprawę bezpieczeństwa i wspieranie inwestycji związanych z ograniczaniem zanieczyszczeń powietrza. Ważnym elementem do osiągnięcia celu jest integracja społeczna mieszkańców. Kapitał społeczny to przede wszystkim więzi międzyludzkie, stopień zaufania między nimi, a także umiejętność i chęć współdziałania. Integracja mieszkańców przyczynia się do ograniczenia patologii, znieczulicy i wykluczenia społecznego.

Od strony negatywnej realizacja określonej wizji i misji wiązać się będzie z ograniczaniem tzw. rozlewającej się zabudowy jednorodzinnej – powstającej w obszarach niezabudowanych i nieuzbrojonych w instalacje sieciowe – gaz i kanalizację. W zakresie porządku urbanistycznego należy dążyć do zagęszczania istniejącej zabudowy, poprawy jakości i standardu dróg oraz zapewnienia ochrony środowiska. Ważnym elementem rozwoju będzie wykorzystanie środków płynących z Funduszy Unijnych na rozwój nowych obszarów aktywności turystycznej, gospodarczej i innowacyjnej infrastruktury. Uszczegółowieniem nakreślonej wizji i misji są cele strategiczne.

II. 2 CELE STRATEGICZNE ROZWOJU

Opracowanie i realizacja planu rozwoju strategicznego gminy wymaga uwzględnienia nie tylko ustawowych zadań jednostki samorządu terytorialnego, ale też zróżnicowanych oczekiwań, potrzeb i aspiracji przedstawicieli lokalnej społeczności.

Dlatego cele strategiczne prezentujemy z uwzględnieniem ich wpływu na trzy fundamentalne dla lokalnej społeczności wymiary: **rozwój**, **społeczeństwo** **środowisko**.



Każdy cel strategiczny w określonym stopniu wpisuje się w każdy z tych wymiarów. Poszczególne cele strategiczne osiągniemy realizując odpowiednie inicjatywy strategiczne, które zawierają zestawy konkretnych działań do wykonania.

Cele strategiczne i operacyjne oraz kierunki działań dla gminy Krzeszyce, wyznaczono 3 cele strategiczne.

- **Cel strategiczny 1** Gmina społecznie odpowiedzialna,
- **Cel strategiczny 2** Konkurencyjna gospodarka na rzecz rozwoju gminy,
- **Cel strategiczny 3** Przestrzeń i środowisko – wykorzystanie potencjałów,

Cele strategiczne odwzorowują obszary rozwojowe w sferze przestrzennej, gospodarczej i społecznej, które są zależne od siebie i wzajemnie się przenikają.

Cel strategiczny 1 odzwierciedla istotność społecznego obszaru funkcjonowania gminy. Gmina to jej mieszkańcy, aktualni i ci przyszli. Stworzenie im optymalnych warunków do życia codziennego, jest najważniejszym celem władz gminy, podobnie jak zachęcenie mieszkańców do zaangażowania się w sprawy gminy. Dobre miejsce do życia w odpowiedzialnej społecznie gminie to miejsce, w którym dzieci mają odpowiedniej jakości opiekę i edukację. Takie warunki zapewnią im dostęp do wysokiej jakości edukacji, infrastruktury oraz zajęć pozwalających rozwijać pasje, zainteresowania i wyrównać szanse edukacyjne na późniejszych etapach. Gmina społecznie odpowiedzialna to również gmina oferująca mieszkańcom dostęp do dobrej jakości i atrakcyjnej jednocześnie infrastruktury sportowej, rekreacyjnej, kulturalnej, która pozwala na aktywne spędzenie wolnego czasu oraz integrację społeczną, również tę o charakterze międzypokoleniowym. Gmina społecznie odpowiedzialna to również gmina dobrze zarządzana, która wykorzystuje szanse płynące ze współpracy z innymi gminami, instytucjami czy podmiotami, a także włącza mieszkańców do współdecydowania. Gmina społecznie odpowiedzialna to również gmina dbająca o własną historię, tradycje, pielęgnująca pamięć o przeszłości i budująca poczucie więzi wśród mieszkańców, również tych nowych.

Cel strategiczny 2 odwołuje się do gospodarczych aspektów funkcjonowania gminy Krzeszyce, jej walorów i atrakcyjności dla przyszłych inwestorów, wśród których położenie jest najważniejszym czynnikiem. Przedsiębiorczość mieszkańców również wymaga wsparcia, co silniej wiąże ich z gminą. Jednocześnie działania zaplanowane w tym celu odnoszą się do wzmocnienia roli turystyki w lokalnej gospodarce, a to wiąże się z inwestycjami w infrastrukturę turystyczną, rozwijanie różnorodnej bazy noclegowo-gastronomicznej. Dostępność różnorodnej oferty dla turystów i mieszkańców, zwiększy atrakcyjność gminy, jej walorów, produktów lokalnych, dobrej oferty usług publicznych, wpłynie też na rozwój lokalnej przedsiębiorczości i promocji samej gminy.

Cel strategiczny 3 obejmuje obszar przestrzenny. Odnosi się do działań, które powinny zostać podjęte dla zapewnienia odpowiedniego poziomu ochrony naturalnego środowiska, odpowiedzialnej i świadomej adaptacji do zmian klimatu, które mają wpływ na środowisko, gospodarkę oraz życie ludzi. Dbanie o przestrzeń na terenie gminy, odpowiednie jej zagospodarowanie, z zaangażowaniem mieszkańców, poprawi estetykę gminy. Niezbędne są również inwestycje w zakresie dostępności komunikacyjnej gminy,

zarówno wewnętrznej jak i zewnętrznej. Będzie to wsparcie dla wszystkich pozostałych obszarów, społecznego i gospodarczego. Dobra jakość dróg, ścieżek rowerowych, połączeń transportu zbiorowego pozwoli na zminimalizowanie wykluczenia transportowego oraz zwiększy dostępność gminy dla nowych inwestycji i nowych mieszkańców.

Tabela 2 Cele Strategii Rozwoju Gminy Krzeszyce na lata 2023-2030

Cele Strategiczne		
Cel 1: Gmina społecznie odpowiedzialna	Cel 2: Konkurencyjna gospodarka na rzecz rozwoju gminy	Cel 3 : Przestrzeń i środowisko – wykorzystanie potencjałów
Cele Operacyjne		
1.1 Atrakcyjna gmina dla mieszkańców,	2.1 Wspieranie rozwoju lokalnej przedsiębiorczości i atrakcyjności inwestycyjnej gminy,	3.1 Poprawa dostępności komunikacyjnej wewnętrznej i zewnętrznej,
1.2 Wzmocnienie polityki społecznej,	2.2 Wzmocnienie roli turystyki i rekreacji w gospodarce gminy,	3.2 Poprawa estetyki i spójności przestrzeni publicznej
1.3 Gmina dobrze zarządzana,	2.3 Budowa wizerunku gminy i wykreowanie marki gminy,	3.3 Poprawa stanu jakości środowiska przyrodniczego i odpowiedzialna adaptacja do zmian klimatu,
1.4 Wzmacnianie tożsamości lokalnej i oferty kulturalnej,		

Źródło: opracowanie własne

II.3 CELE, KIERUNKI DZIAŁAŃ STRATEGII ROZWOJU GMINY KRZESZYCE NA LATA 2023-2030

Tabela 3 Cele i kierunki działań

Cel strategiczny I – Gmina społecznie odpowiedzialna	
Cel Operacyjny	Kierunki Działań
1.1 Atrakcyjna gmina dla mieszkańców,	<ul style="list-style-type: none"> • Dywersyfikacja oferty mieszkaniowej dla młodych lub nowych mieszkańców oraz rozwój budownictwa socjalnego, • Poprawa jakości edukacji dzieci i młodzieży -bogata oferta edukacyjna, w tym wzbogacenie oferty zajęć pozalekcyjnych kształtujących kompetencje kluczowe, kompetencje niezbędne na rynku pracy czy kompetencje przyszłości (Krzeszycka Akademia Kompetencji Uczniów), • Zwiększenie dostępności do różnorodnych form opieki dla dzieci do lat 3 pozwalających opiekunom/rodzicom, a w szczególności kobietom, na powrót do pracy, • Poprawa dostępności, jakości i atrakcyjności wychowania przedszkolnego na terenie gminy, • Działania wzmacniające proces nauczania np. zajęcia dodatkowe, szkolenia dla nauczycieli, nowoczesne wyposażenie dla placówek edukacyjnych i opiekuńczych, • Zwiększenie dostępności specjalistycznych usług medycznych i upowszechnienie rozwiązań telemedycznych, • Promocja i kształtowanie prozdrowotnego stylu życia wśród mieszkańców,

	<ul style="list-style-type: none"> • Oferta spędzania czasu wolnego dla dzieci, młodzieży i dorosłych, • Rozwój aktywności fizycznej wśród mieszkańców, • Rozwój bazy sportowo - rekreacyjnej o znaczeniu lokalnym i ponadlokalnym, • Stworzenie bazy lokalowej do aktywności kulturalnej i społecznej, • Modernizacja świetlic wiejskich, • Budowa placów zabaw dla dzieci we wszystkich miejscowościach.
1.2 Wzmocnienie polityki społecznej	<ul style="list-style-type: none"> • Utrzymanie wysokiego poziomu aktywizacji środowiska seniorów. Integracja międzypokoleniowa mieszkańców, • Likwidacja barier dla niepełnosprawnych i wykluczonych społecznie mieszkańców gminy, • Intensyfikacja i popularyzacja usług społecznych dla osób zagrożonych wykluczeniem, w tym osób starszych („zielone” gospodarstwa opiekuńcze, miejsca dziennego pobytu, kluby seniora, itp.).
1.3. Gmina dobrze zarządzana,	<ul style="list-style-type: none"> • Wsparcie dla istniejących i tworzenie nowych inicjatyw prospołecznych, oddolnych, • Poszerzenie oferty e-usług publicznych dla mieszkańców, • Włączenie mieszkańców do aktywnego uczestnictwa w zarządzaniu gminą poprzez otwartą i przyjazną politykę informacyjną w gminie,

	<ul style="list-style-type: none"> • Wzmacnianie współpracy transgranicznej i partnerskiej (współpraca z gminami ościennymi w ramach porozumień terytorialnych na rzecz wspólnego rozwoju w wybranych obszarach), • Zwiększanie i poprawianie dostępności przestrzeni publicznej, obiektów i usług.
1.4. Wzmacnianie tożsamości lokalnej i oferty kulturalnej	<ul style="list-style-type: none"> • Upowszechnianie dostępu do kultury on-line oraz rozwój jej oferty, • Rozwijanie oferty i podnoszenie jakości usług kulturalnych, w tym kultywowanie i promocja lokalnych tradycji, • Rozwijanie cyklicznych oraz sezonowych wydarzeń kulturalnych będących wizytówką gminy,
Cel strategiczny II: Konkurencyjna gospodarka na rzecz rozwoju gminy	
Cel Operacyjny	Kierunki Działań
2.1 Wspieranie rozwoju lokalnej przedsiębiorczości i atrakcyjności inwestycyjnej gminy,	<ul style="list-style-type: none"> • Rozwój nowoczesnych form współpracy z otoczeniem zewnętrznym (organizacjami pozarządowymi, pracodawcami, instytucjami wspierającymi biznes, przedsiębiorstwami społecznymi, administracją publiczną szczebla samorządowego oraz rządowego), • Wzmacnianie społecznej odpowiedzialności biznesu, • Promocja gospodarki gminy i jej środowiska biznesowego,

	<ul style="list-style-type: none"> • Zwiększenie dostępu do miejsc pracy dla specjalistów/wysokopłatnych miejsc pracy (we współpracy z przedsiębiorcami oraz otoczeniem biznesu) poprzez kreowanie pozytywnego wizerunku gminy jako miejsca dobrego dla inwestycji, • Promowanie i wspieranie lokalnych produktów i producentów, • Wsparcie zrównoważonego rozwoju rolnictwa na terenie gminy, • Wsparcie działań na rzecz skracania łańcuchów dostaw i łączeniu rolników z konsumentami oraz lokalnymi przedsiębiorcami, • Wsparcie dla inwestycji w rozwój lokalnego i regionalnego przetwórstwa rolnego, • Rozwój dostępnych do inwestowania terenów inwestycyjnych na terenie gminy (uzbrojenie oraz promocja oferty).
2.2. Wzmocnienie roli turystyki i rekreacji w gospodarce Gminy	<ul style="list-style-type: none"> • Dywersyfikacja form turystyki w gminie w odpowiedzi na zmieniające się potrzeby turystów lokalnych, regionalnych oraz zagranicznych • Rozbudowa i uspołnienie sieci szlaków turystycznych ze ścieżkami rowerowymi • Utworzenie i promowanie tras łączących lokalne zabytki kultury materialnej i miejsca o szczególnych walorach przyrodniczych • Zwiększenie wykorzystania lasów i jezior do celów rekreacyjnych • Budowa i modernizacja obiektów małej architektury dających możliwość wypoczynku i schronienia • Budowa i modernizacja infrastruktury turystycznej, w szczególności umożliwiającej uprawianie turystyk: pieszej, rowerowej, konnej, wodnej itp.

	<ul style="list-style-type: none"> • Wsparcie inicjatyw zmierzających do rozwoju agroturystyki i ekoturystyki • Powiększenie zasobów bazy gastronomiczno-hotelowej, • Budowa przystani, • Wykonanie kompleksu kąpielowego,
2.3. Intensyfikowanie działań promocyjnych Gminy i wykreowanie marki Gminy	<ul style="list-style-type: none"> • Przygotowanie i wdrożenie Strategii promocji i komunikacji gminy, • Promocja gminy podczas wydarzeń lokalnych, regionalnych i krajowych, • Przygotowanie wydawnictw promocyjnych (tradycyjnych oraz elektronicznych) dla turystów, • Działania na rzecz kreowania pozytywnego wizerunku/marki gminy.
Cel strategiczny III: Przestrzeń i środowisko- wykorzystanie potencjałów	
Cel Operacyjny	Kierunki Działań
3.1. Poprawa dostępności komunikacyjnej- wewnętrznej i zewnętrznej	<ul style="list-style-type: none"> • Podniesienie poziomu bezpieczeństwa ruchu drogowego, • Zwiększanie dostępności i konkurencyjności publicznego transportu zbiorowego, • Rozbudowa i poprawa jakości sieci drogowej oraz infrastruktury drogowej (w tym chodników, przystanków oraz parkingów), • Rozbudowa i modernizacja ścieżek/ciągów pieszo-rowerowych, • Poprawa dostępności do szerokopasmowego Internetu, • Zwiększenia bezpieczeństwa użytkowników dróg oraz ciągów pieszo-rowerowych.

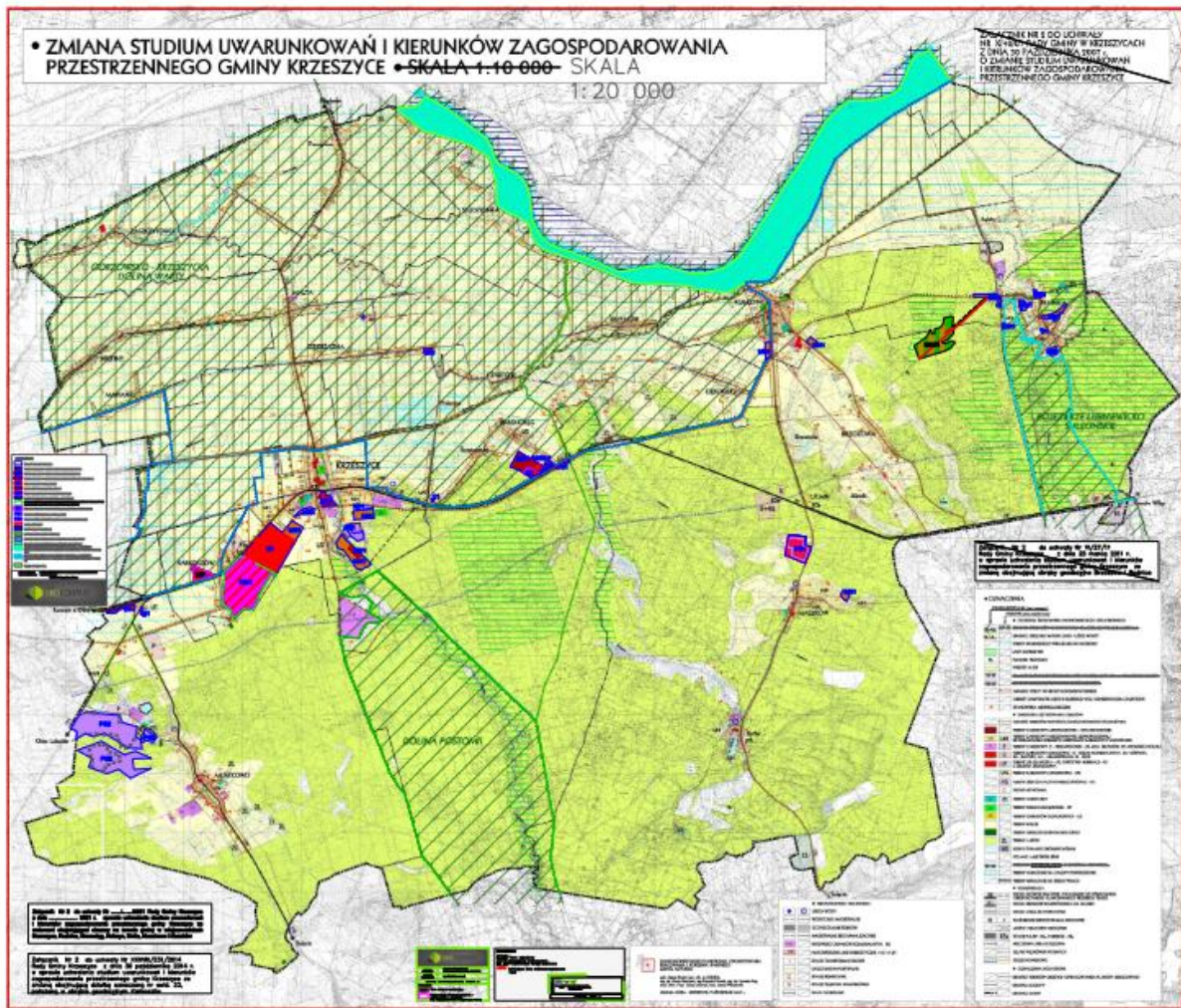
3.2. Poprawa estetyki i spójności zagospodarowania przestrzeni publicznej	<ul style="list-style-type: none"> • Działania na rzecz poprawy estetyki na terenie gminy oraz rewitalizacja przestrzeni na potrzeby rekreacji, sportu, kultury, turystyki, w tym terenów zdegradowanych, • Rozwój planowania przestrzennego i budownictwa mieszkaniowego.
3.3. Poprawa stanu i jakości środowiska przyrodniczego i odpowiedzialna adaptacja do zmian klimatu	<ul style="list-style-type: none"> • Monitorowanie i ochrona powietrza w gminie, • Rozwijanie małej retencji wodnej i zielono-niebieskiej infrastruktury dla ochrony klimatu, • Odbudowa naturalnej retencji, • Poprawa jakości wody, • Rozbudowa oczyszczalni ścieków, • Rozbudowa systemu kanalizacyjnego gminy, • Rozbudowa i modernizacja sieci wodociągowej, • Modernizacji i budowa nowych energooszczędnych obwodów oświetleniowych, • Rozwój OZE na terenie gminy/Zwiększenie udziału OZE w produkcji energii, • Zwiększanie poziomu termomodernizacji budynków użyteczności publicznej na terenie gminy • Wsparcie na rzecz efektywności energetycznej mieszkańców (prywatny sektor mieszkaniowy), • Ochrona miejsc i walorów cennych przyrodniczo, w tym ochrona bioróżnorodności , • Edukacja ekologiczna i klimatyczna mieszkańców Gminy, • Poprawa funkcjonowania gospodarki odpadami na terenie gminy.

Źródło: opracowanie własne

II.4 MODEL STRUKTURY FUNKCJONALNO-PRZESTRZENNEJ

Podstawowym celem rozwoju przestrzennego gminy jest uzyskanie takiej jej struktury funkcjonalno-przestrzennej, która w harmonijny i zrównoważony sposób wykorzysta istniejące walory przyrodniczo-krajobrazowe i kulturowe oraz własne zasoby dla potrzeb zrównoważonego rozwoju oraz poprawy warunków życia mieszkańców. Na realizację tego celu składają się następujące cele cząstkowe:

1. ochrona wartości środowiska przyrodniczego i krajobrazu, powiązana z utrzymaniem równowagi ekologicznej i istniejącego systemu terenów chronionych;
2. ochrona wartości środowiska kulturowego i ich udostępnienie;
3. wykorzystanie walorów położenia i powiązań z głównymi, krajowymi i regionalnymi szlakami komunikacyjnymi dla wielofunkcyjnego rozwoju gminy i aktywizacji jej funkcji gospodarczych;
4. harmonizowanie rozwoju struktury funkcjonalno-przestrzennej i racjonalne wykorzystanie jej zasobów dla poprawy standardów i warunków zamieszkiwania, pracy i wypoczynku;
5. rozwój przestrzenny wsi Krzeszyce jako głównego ośrodka koncentracji inwestycji mieszkalnych, usługowych i produkcyjnych na terenie gminy;
6. wielofunkcyjny rozwój terenów wiejskich z koncentracją inwestycji przy głównych ciągach komunikacyjnych, zwłaszcza przy drodze krajowej nr 22;
7. rozwój wyspecjalizowanych form produkcji rolniczej i przetwórstwa rolno-spożywczego;
8. aktywizację gospodarczą i rozwój funkcji produkcyjno-usługowej gminy oraz przedsiębiorczości lokalnej;
9. rozwój funkcji turystycznej jako jednej z wiodących funkcji w gospodarce gminy;
10. rozwój sieci i urządzeń komunikacji drogowej, powiązany m.in. z budową obejścia wsi Krzeszyce oraz infrastruktury technicznej, w tym zwłaszcza kanalizacji sanitarnej.



Mapa 2 Studium uwarunkowań i kierunków zagospodarowania przestrzennego gmina Krzeszyce

źródło: www.bip.wrota.lubuskie.pl

Gmina Krzeszyce to gmina wiejska, która charakteryzuje się cennymi walorami krajobrazowo- – przyrodniczymi doliny rzeki Warty oraz dużą lesistością, położeniem na skrzyżowaniu ważnych szlaków tranzytowych drogi krajowej nr 22 i drogi wojewódzkiej nr 131, sprzyjające aktywizacji gospodarczej terenów w ich bezpośrednim otoczeniu, dysponowanie dobrymi warunkami dla rozwoju produkcji roślinno-zwierzęcej i przetwórstwa rolno- spożywczego. Powyższe uwarunkowania determinują rozwój gminy pod względem przestrzennym i gospodarczym.

SYSTEM TRANSPORTOWY

Podstawowym elementem układu drogowego gminy jest droga krajowa nr 22, przebiegająca na długości ponad 20 km z zachodu na wschód w relacji przejście graniczne w Kostrzynie nad Odrą - Krzeszyce - Wałdowice - Gorzów Wlkp. - Elbląg - granica państwa. Droga krajowa przecina gminę na całej jej szerokości i przechodzi przez główną miejscowość gminy - Krzeszyce. Stanowi ona najważniejszą oś komunikacyjną dla gminy wokół, której skupia się aktywność gospodarcza.

Tereny pod inwestycje przemysłowe i usługowe zlokalizowane są w bezpośrednim sąsiedztwie drogi krajowej nr 22, przy trasie Poznań - Kostrzyn nad Odrą - Berlin. Obszar przeznaczony pod strefę został określony miejscowym planem zagospodarowania przestrzennego. Jest to najkrótsza trasa łącząca Berlin z Poznaniem, co znacznie podnosi walory gospodarcze gminy. Ponadto Krzeszyce są bezpośrednio połączone z przejściami granicznymi w Świecku i Słubicach, są to niepodważalne atuty dla inwestorów i turystów z kraju i zagranicy.

Pozostałymi elementami systemu komunikacji są drogi wojewódzkie, droga wojewódzka nr 131 Krzeszyce - Nowiny Wielkie, także droga wojewódzka nr 134 Muszkowo - Ośno Lubuskie - Rzepin, nr 138 Muszkowo - Sulęcín - Torzym - Gubin.

Sieć lokalną transportu drogowego tworzą drogi gminne, głównie gruntowe. Drogi gminne o łącznej długości około 150 km. Zapewniają uzupełniające powiązania w funkcjonowaniu struktury społeczno-gospodarczej gminy.

Przez tereny gminy przechodzi nieczynna linia kolejowa nr 44 relacji Gorzów Wlkp. - Zieleniec-Chyżyno, której tory zostały już rozebrane na całym odcinku. Istnieje możliwość wykorzystania jej jako przyszłej trasy rowerowej.

Rekomenduje się utrzymanie istniejącego układu dróg publicznych dla poprawy jego funkcjonowania i dobrego skomunikowania gminy z przejściem granicznym w Kostrzynie nad Odrą oraz z drogą ruchu szybkiego S3 przebiegającą w okolicy Gorzowa Wlkp.

Szczególnie istotnym zadaniem jest realizacja południowego obejścia wsi Krzeszyce w ciągu drogi krajowej nr 22, o orientacyjnym przebiegu, wskazanym na rysunku zmiany studium (do ustalenia w ramach prac nad koncepcjami i projektami budowlanymi, związanymi z przyszłą jej realizacją).

Rysunek 1 System transportowy gminy Krzeszyce

Gmina dysponuje Strefą Gospodarczą Krzeszyce-Karkoszów o powierzchni 49,88 ha. Tereny pod inwestycje przemysłowe i usługowe zlokalizowane są w bezpośrednim sąsiedztwie drogi krajowej nr 22, przy trasie Poznań – Kostrzyn nad Odrą – Berlin. Obszar przeznaczony pod strefę został określony miejscowym planem zagospodarowania przestrzennego. Strefa została wyposażona w niezbędną infrastrukturę pozwalającą na racjonalne inwestowanie. Powiązania drogowe stwarzają możliwości transportowe z większymi ośrodkami miejskimi, np. odległość do przejścia granicznego w Kostrzynie nad Odrą wynosi 29,4 km (25 min), do dużego ośrodka aglomeracyjnego Gorzów Wlkp. 28,5 km (31 min), Sulęcín 22,2 km (czas dojazdu ok. 20 min), Frankfurt nad Odrą: 48 km (40 min), Zielona Góra: 117 km (60 min), Poznań: 169 km (110 min), Berlin: 119 km (115 min).



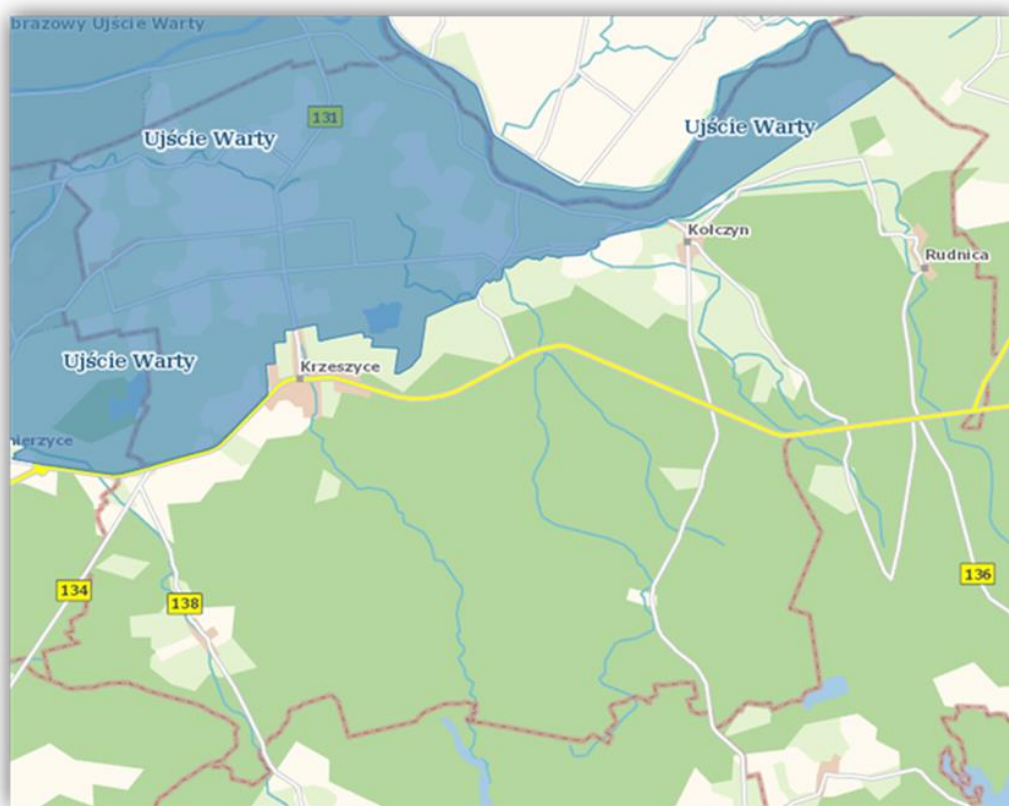
Mapa 3 Strefa gospodarcza Krzeszyce - Karkoszów.

Rekomenduje się dalszy rozwój strefy aktywności gospodarczej jej promocje na poziomie ponadlokalnym, promowanie w danej strefie lokalizacji inwestycji z zakresu logistyki oraz przetwórstwa rolno-spożywczego, lokalizacja urządzeń wytwarzających energię z odnawialnych źródeł energii.

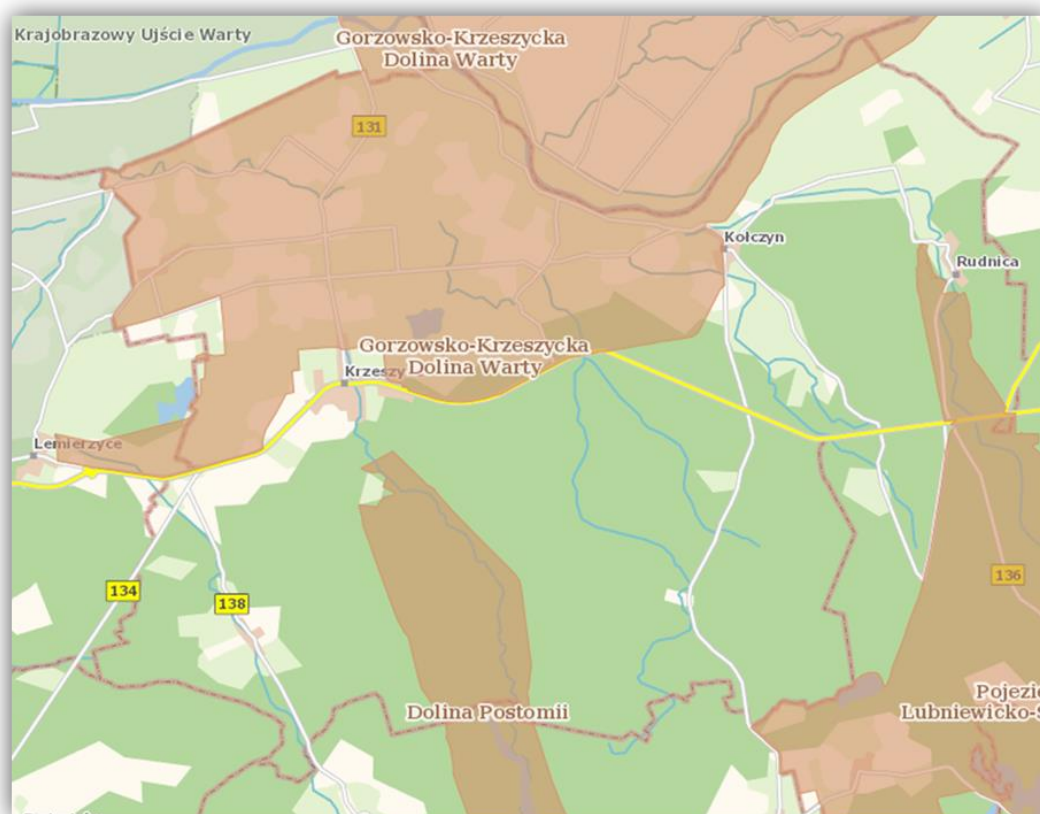
SYSTEM PRZYRODNICZY

Gmina Krzeszyce jest położona na bardzo atrakcyjnym pod względem przyrodniczo-krajobrazowym terenie Ujścia Warty, chronionym w formie parków: narodowego i krajobrazowego o tej samej nazwie i położonych w obszarze sąsiedniej Gminy Słońsk. Około 48% powierzchni gminy zajmują Lasy Skwierzyńsko-Sulęcińskie, bogate w runo leśne i zwierzyinę łowną (w 99% są to lasy państwowe). Natomiast północna część terenu leży w Pradolinie Warty, której bogactwem są urodzajne pola i znakomite łąki, a także liczne stawy potorfowe z rybami. Stanowią one zasadniczy element krajobrazowy w obszarze gminy Krzeszyce. Gmina posiada najwięcej gospodarstw rolnych w całym powiecie sulęcińskim, dominują gospodarstwa najmniejsze do 2 ha i od 2 do 5 ha. Grunty orne zajmują ok. 22 % powierzchni i charakteryzują się dużą różnorodnością.

Ujście Warty (PLC080001) Natura 2000 – na terenie Gminy zajmuje powierzchnię 5.572,9 ha, w północnej części Gminy. Na terenie tym ochrona ptaków i siedlisk obejmuje miejscowości: Zaszczytowo, Marianki, część Karkoszowa, Krępiny, Przemysław, Dzierżazna, Malta, Studzionka, Czartów, Krzemów.



Mapa 4 Gmina Krzeszyce Natura 2000 – obszary ptasie; Natura 2000 – obszary siedliskowe Źródło: <https://geoserwis.gdos.gov.pl/mapy/>



Mapa 5 Gmina Krzeszyce Obszary Chronionego Krajobrazu Źródło: <https://geoserwis.gdos.gov.pl/mapy/>

Gorzowsko-Krzeszycka Dolina Warty- zajmuje powierzchnię 15.086 ha, w tym na terenie Gminy Krzeszyce 6.028 ha. Południowa granica Obszaru Chronionego Krajobrazu nr 5 przebiega wzdłuż drogi krajowej nr 22. Większa część Obszaru Chronionego Krajobrazu nr 5 pokrywa się z obszarem Natura 2000 „Ujście Warty”.

Pojezierze Lubniewicko-Sulęcińskie – zajmuje powierzchnię 14.917 ha, w tym na terenie Gminy Krzeszyce 708 ha. Ochronie poddany jest obszar pojezierza Lubniewicko-Sulęcińskiego, z wyłączeniem rejonu jeziora Lubniewsko, który stanowi rezerwat. Na terenie gminy Krzeszyce znajduje się niewielki, północny skrawek obszaru zlokalizowany między dwoma lokalnymi drogami lokalnymi wzdłuż rzeki Lubniewki i dróg powiatowych nr 1280 F i 1281 F. Południową granicę Obszaru Chronionego Krajobrazu na terenie gminy stanowi droga krajowa nr 22.

Dolina Postomii – zajmuje powierzchnię 2.494 ha, w tym na terenie gminy Krzeszyce 1.197 ha. Poddane są tutaj kompleksy leśne w Dolinie Postomii. Oś obszaru stanowi rzeka Postomia a jej granice przebiegają wzdłuż dróg lokalnych z obu stron rzeki. Północną

granicę Obszaru Chronionego Krajobrazu stanowi droga gruntowa na południu od Krzeszyc a jego południowa granica znajduje się na terenie gminy Sulęcín.

Tereny gminy mogłyby być atrakcyjne dla różnych form wypoczynku, przede wszystkim mieszkańców pobliskiego Gorzowa Wlkp., zachodniej Wielkopolski, a zwłaszcza Poznania, aglomeracji szczecińskiej, a także metropolii berlińskiej.

Walory krajobrazowe gminy, z dominującym udziałem doliny Warty oraz terenów leśnych są w znacznej części dobrze zachowane. Historycznie ukształtowana sieć osadnicza gminy ma stabilny charakter, należy jedynie zwracać uwagę przy realizacji nowych inwestycji, by nie naruszały one dość chwiejnej równowagi ekologicznej, jaka cechuje dolinne tereny gminy.

Rekomenduje się ochronę środowiska przyrodniczego i krajobrazu, w szczególności utrzymanie istniejących form ochrony przyrody w obszarach o wybitnych wartościach przyrodniczych prawnie chronionych, w tym zwłaszcza obszarów chronionego krajobrazu oraz terenów obszaru specjalnej ochrony ptaków Natura 2000 – „Ujście Warty”, ochronę lasów grupy I, glebo- i wodochronnych oraz rozbudowę istniejącego areалу terenów leśnych. Wspieranie rozwoju form turystyki i rekreacji przyjaznych dla środowiska, m.in. poprzez prowadzenie szlaków turystycznych tak, aby nie przebiegały przez strefy ochrony stanowisk rzadkich gatunków zwierząt. Udostępnianie terenów chronionych poprzez istniejące i projektowane ścieżki dydaktyczne oraz odpowiednie oznakowania istniejących obiektów chronionych.

SYSTEM OSADNICZY

Gmina ma charakter rolniczo – leśny. Tereny użytkowane rolniczo zajmują przede wszystkim jej północną część i obejmują 8071 ha, a tereny leśne położone są w południowej części gminy i zajmują powierzchnię 9584 ha, co stanowi połowę powierzchni gminy.

Administracyjnie w skład gminy wchodzi: 18 sołectw z 25 miejscowościami.

Największą jednostką osadniczą są Krzeszyce, gdzie znajduje się siedziba gminy oraz podstawowe obiekty usługowe szkolnictwa, handlu i gastronomii. Obok funkcji mieszkalnych i usługowych gmina pełni rolę ważnego ośrodka działalności produkcyjno-

budowlanej, a także obsługi ruchu turystycznego. Działalność gospodarcza głównie koncentruje się w Krzeszycach i stanowi ok 47 % zarejestrowanych podmiotów gospodarczych w gminie.

Krzeszyce - wieś położona na skrzyżowaniu głównych dróg gminy, krajowej nr 22 i wojewódzkiej nr 131, w dolinie rzeki Postomii, charakteryzująca się wielodrożnicowym układem zabudowy, w którym dominuje jednorodzinna zabudowa mieszkaniowa, powiązana z obiektami usługowymi, skoncentrowanymi w jego centralnej części. Wieś zamieszkuje około 1736 osób co stanowi 37,87 % całej ludności w gminie Krzeszyce. W latach 1998-2021 liczba mieszkańców wzrosła o 35,2%.

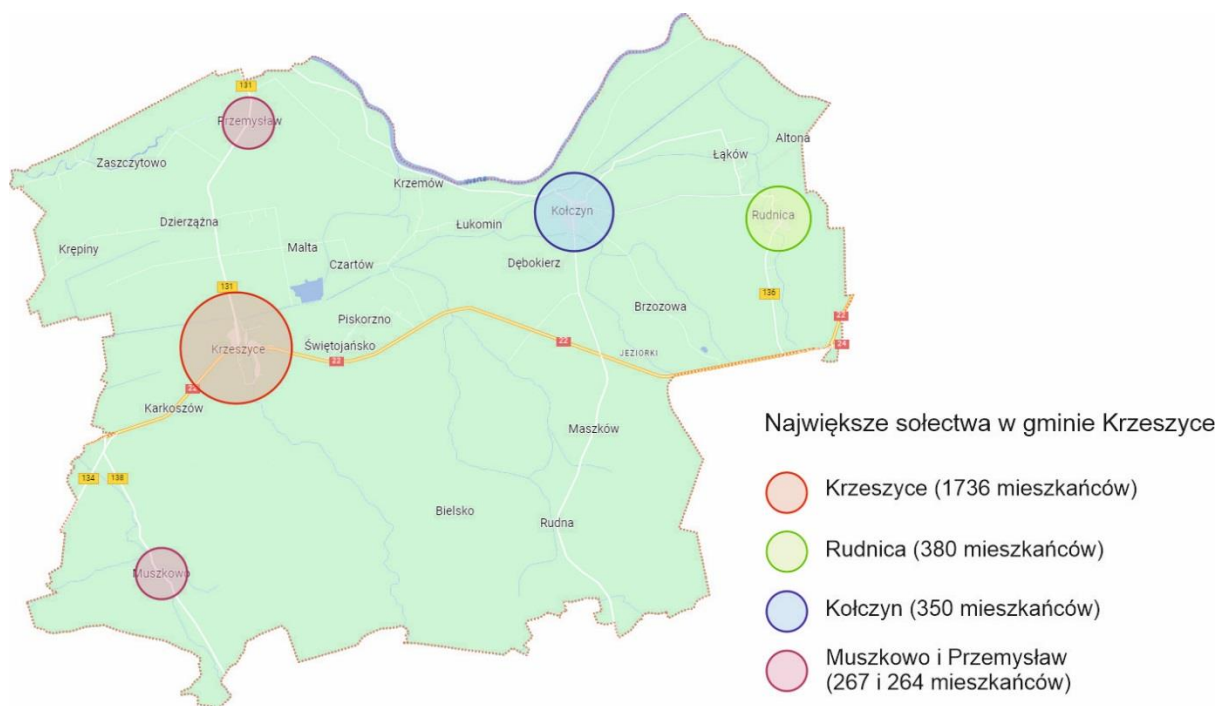
Największe sołectwa w gminie to:

- Krzeszyce – 1736 mieszkańców,
- Kołczyn- 350 mieszkańców (drugi obok Krzeszyc główny ośrodek usługowy gminy),
- Krępiny - 204 mieszkańców,
- Muszkowo – 267 mieszkańców,
- Przemysław- 264 mieszkańców,
- Rudnica – 380 mieszkańców.

W związku z powyższym gminę Krzeszyce charakteryzuje centralny ośrodek tym samym siedziba władz - wieś Krzeszyce, która dominuje w zakresie usługowym, mieszkalnym, turystycznym i gospodarczym. Będzie ona kształtować sferę funkcjonalno-przestrzenną gminy a pozostałe miejscowości będą pełnić rolę uzupełniającą.

Rekomenduje się, długofalowy przestrzenny rozwój wsi Krzeszyce co pozwoli na uporządkowanie jej struktury funkcjonalno-przestrzennej, oraz poprawy standardów zamieszkiwania, pracy i wypoczynku.

Utrzymane będą i rozwijane następujące podstawowe funkcje wsi: mieszkaniowa, rolnicza, produkcyjno-usługowa (we wsi Karkoszków), turystyczno-wypoczynkowa (we wsiach Kołczyn i Studzionka oraz Brzozowa, Maszków, Muszkowo, Rudna, Rudnica i Świętojańsko).

Rysunek 2 System osadniczy gminy Krzeszyce

OBSZARY STRATEGICZNEJ INTERWENCJI

Obszary strategicznej interwencji określone w strategii rozwoju województwa, o której mowa w art. 11 ust. 1 ustawy z dnia 5 czerwca 1998 r. o samorządzie województwa (t.j.: Dz. U. z 2022 r. poz. 547), wraz z zakresem planowanych działań.

Gmina Krzeszyce należy do kilku obszarów strategicznej interwencji określonych w Strategii Rozwoju Województwa Lubuskiego 2030. Zgodnie z definicją OSI zawartą w Krajowej Strategii Rozwoju Regionalnego 2030 określenie to odnosi się nie tylko do obszarów o zidentyfikowanych, ale też do obszarów o potencjalnych powiązaniach funkcjonalnych. Należą do nich nie tylko obszary miast wojewódzkich, miast średnich czy lokalnych, ale i obszary powiązanych ze sobą funkcjonalnie gmin. Zgodnie z zapisami w SRWL zasadne są działania mające na celu inicjowanie takiej współpracy pomiędzy samorządami, które wspólnie mają większy potencjał rozwojowy, a takiej formy współdziałania jeszcze nie podjęły. Dotyczy to m.in. gminy Krzeszyce, która wspólnie z 4 innymi JST zawiązała porozumienie międzygminne na rzecz współpracy w ramach określonych celów rozwojowych. Zgodnie zatem z zapisami KSRR 2030 dla OSI wyznaczonych z poziomu regionalnego ukierunkowane będzie wsparcie zaprogramowane z poziomu regionalnego, z możliwą uzupełniającą interwencją

z poziomu krajowego w ramach kontraktu programowego i kontraktów sektorowych oraz z wykorzystaniem Porozumień Terytorialnych (PT), czyli nowych mechanizmów, które wprowadza znowelizowana ustawa o zasadach prowadzenia polityki rozwoju.

Tabela 4 OSI wskazane na poziomie regionalnym (zgodnie z zapisami Strategii Rozwoju Województwa Lubuskiego 2030)

Lp.	Rodzaj OSI	Zakres planowanych działań
1	Miejskie obszary funkcjonalne ośrodków wojewódzkich – Gorzowa Wielkopolskiego i Zielonej Góry	Nie dotyczy gminy Krzeszyce Gmina Krzeszyce nie należy do obszaru funkcjonalnego żadnego z obu miast wojewódzkich
2	Miejskie obszary funkcjonalne ośrodków subregionalnych i lokalnych	Nie dotyczy gminy Krzeszyce Gmina Krzeszyce nie należy do wymienionego OSI
3	Obszary wiejskie Obszary wiejskie w województwie lubuskim podzielić można według różnic w uwarunkowaniach rozwoju na: obszary wiejskie położone w MOF ośrodków wojewódzkich i subregionalnych, obszary wiejskie znajdujące się w najtrudniejszej sytuacji społeczno-gospodarczej oraz obszary wiejskie o utrudnionych warunkach rozwojowych. Kategoria OSI – obszary wiejskie obejmuje: a) obszary wiejskie znajdujące się w najtrudniejszej sytuacji społeczno-gospodarczej; b) obszary wiejskie o utrudnionych warunkach rozwojowych.	Zgodnie z SWL 2030, interwencja skierowana do obszarów wiejskich obejmować będzie w szczególności: - poprawę dostępu do usług publicznych, w tym dostępności do świadczeń medycznych oraz profilaktyki zdrowotnej, edukacji, usług opiekuńczych oraz kultury i rekreacji, m.in. poprzez współpracę międzygminną, integrującą świadczenie usług i pozwalającą na podnoszenie ich jakości; - uzupełnienie infrastruktury technicznej; - zwiększanie dostępności komunikacyjnej; - podnoszenie kwalifikacji zawodowych mieszkańców i wsparcie lokalnej przedsiębiorczości z wykorzystaniem technologii informacyjnych i komunikacyjnych umożliwiających zdalne nauczanie i świadczenie usług na odległość; - rozwijanie oferty z obszaru turystyki i rekreacji; - wykorzystanie atrakcyjnej przestrzeni województwa dla lokalizowania ośrodków opieki dla osób starszych z Polski i z zagranicy, przy zapewnianiu odpowiedniego standardu usług zdrowotnych i kulturalnych; - wykorzystanie struktur sieciowych w pobudzaniu aktywności gospodarczej i społecznej (m.in. LGD, ODR, izby rolnicze);

		<p>- promocję instrumentów współpracy i partnerstwa – włączenie mieszkańców obszarów wiejskich w działania rozwojowe;</p> <p>- odnowę wsi, wspieranie budowania tożsamości lokalnej i zachowanie wiejskiego dziedzictwa kulturowego i krajobrazu</p> <p>Zgodnie z zapisami SRWL 2030 gmina Krzeszyce należy go grupy gmin o utrudnionych warunkach rozwoju.</p> <p>Gmina Krzeszyce należy do partnerstwa gmin (Lubniewice, Bledzew, Sulęcín, Torzym, Krzeszyce) zawiązanego w 2022 r., które zostanie objęte instrumentem terytorialnym Polityki Spójności w ramach powstającej lokalnej strategii terytorialnej wskazującej kierunki działań dla tego obszaru.</p>
4	Obszary przygraniczne	<p>W przypadku obszarów przygranicznych w województwie lubuskim wyróżnić można terytorialnie dwa pasy.</p> <p>Pierwszy pas to 10 gmin – Brody, Cybinkę, Górzycę, Gubin (gmina miejska), Gubin (gmina wiejska), Kostrzyn nad Odrą, Łęknice, Przewóz, Słubice, Trzebiel bezpośrednio przylegające do granicy, w których występuje silne oddziaływanie transgraniczne.</p> <p>Drugi pas: przygraniczne podregiony gorzowski i zielonogórski (NUTS 3), które obejmują programy współpracy transgranicznej w ramach Europejskiej Współpracy Terytorialnej. Oba podregiony wypełniają cały obszar województwa lubuskiego.</p> <p>Gmina Krzeszyce należy do drugiego pasa gmin.</p>
5	Obszary zagrożone powodzią	<p>Do grupy gmin, które objęte są obszarami szczególnego zagrożenia powodzią zakwalifikowano na terenie województwa lubuskiego 62 gminy: Bledzew, Bobrowice, Bogdaniec, Bojadła, Brody, Bytnica, Bytom Odrzański, Cybinka, Czerwieńsk, Dąbie, Deszczno, Dobiegniew, Drezdenko, Gorzów Wielkopolski, Górzycza, Gubin (gmina miejska), Gubin (gmina wiejska), Iłowa, Jasień, Kargowa, Kostrzyn nad</p>

		<p>Odrą, Krosno Odrzańskie, Krzeszyce, Lubiszyn, Lubsko, Łagów, Łęknica, Małomice, Maszewo, Międzyrzecz, Niegostawice, Nowa Sól (gmina miejska), Nowa Sól (gmina wiejska), Nowogród Bobrzański, Otyń, Przewóz, Przytoczna, Pszczew, Rzepin, Santok, Siedlisko, Skwierzyna, Słońsk, Słubice, Stare Kurowo, Sulechów, Sulęcín, Szlichtyngowa, Szprotawa, Torzym, Trzciel, Trzebiechów, Trzebiel, Witnica, Wschowa, Zabór, Zbąszynek, Zielona Góra, Zwierzyn, Żagań (gmina miejska), Żagań (gmina wiejska), Żary (gmina wiejska).</p> <p>Na terenie wszystkich wskazanych gmin stwierdzono występowanie obszarów o wysokim prawdopodobieństwie wystąpienia powodzi. Do wyznaczonego obszaru zakwalifikowano gminy, na terenie których występuje prawdopodobieństwo wystąpienia powodzi, a także gminy, których obszar narażony jest na zalanie w przypadku zniszczenia lub uszkodzenia wału przeciwpowodziowego.</p> <p>Kierunki działania:</p> <p>Inwestycje przeciwpowodziowe na terenie województwa lubuskiego powinny obejmować w szczególności budowę wałów przeciwpowodziowych, a także innych budowli, takich jak: jazy, przepusty, wały cofkowe, zbiorniki retencyjne. Istnieje więc potrzeba rozbudowy, powiększenia takich zbiorników jak m.in. Zbiornik Krzywaniński, Zbiornik Dychowski, Zbiornik Raduszc.</p> <p>Spośród wymienionych gmin, szczególnie zagrożonych powodzią, rozbudowa tych zbiorników umożliwi skuteczniejszą ochronę przed powodzią w przypadku gmin: Bobrowice, Dąbie, Krosno Odrzańskie, Nowogród Bobrzański. Jednocześnie powiększenie ww. zbiorników zwiększy możliwości produkcyjne energii elektrycznej przez Zespół Elektrowni Wodnych Dychów. Lista strategicznych inwestycji planowanych do realizacji w latach 2016–2021 na terenie województwa lubuskiego wskazana została w Planie zarządzania ryzykiem powodziowym</p>
--	--	---

		dla obszaru dorzecza Odry, stanowiącym załącznik do rozporządzenia Rady Ministrów z dnia 18 października 2016 r. Perspektywa tego dokumentu dobiega jednak końca, a w marcu 2020 r. Państwowe Gospodarstwo Wodne Wody Polskie rozpoczęło prace nad przeglądem i aktualizacją planów zarządzania ryzykiem powodziowym.
--	--	---

Źródło: opracowanie na podstawie Strategii Rozwoju Województwa Lubuskiego 2030.

OSI lokalne na terenie gminy Krzeszyce

Na terenie gminy Krzeszyce nie zdefiniowano specyficznych obszarów strategicznej interwencji.

II.5 ANALIZA NADRZĘDNYCH DOKUMENTÓW STRATEGICZNYCH

Strategia Rozwoju Gminy Krzeszyce na lata 2023-2030 jest dokumentem spójnym z dokumentami wyższego rzędu, na poziomie regionalnym oraz krajowym. Spójność celów zapisanych w Strategii z celami w dokumentach o charakterze strategicznym na szczeblu krajowym i regionalnym ma istotne znaczenie, ponieważ pozwoli korzystać z efektów synergii wynikającej z uczestnictwa w programowaniu i realizacji zamierzeń w kooperacji z otoczeniem.

W ramach analizy zbieżności celów analizie poddano następujące dokumenty:

- Strategia na rzecz Odpowiedzialnego Rozwoju do 2020 roku (z perspektywą do 2030 roku) – dokument obejmujący plan gospodarczy dla Polski do 2020 roku z perspektywą do 2030 roku,
- Krajowa Strategia Rozwoju Regionalnego 2030 – podstawowy dokument strategiczny polityki regionalnej państwa,
- Strategia Rozwoju Województwa Lubuskiego 2030 – stanowiąca najważniejsze narzędzie w kreowaniu polityki rozwoju społeczno-gospodarczego województwa lubuskiego.

Dokument jest również spójny z dokumentami planistycznymi gminy. Dokument został zweryfikowany pod tym względem.

Analiza zapisów wymienionych poniżej dokumentów wskazała, że Strategia Rozwoju Gminy Krzeszyce na lata 2023-2030 wpisuje się w konkretne cele określone w wymienionych w poniższej Tabeli dokumentach.

Tabela 5 Zgodność z celami innych dokumentów strategicznych

Lp.	Strategia Rozwoju Gminy Krzeszyce na lata 2023-2030	SOR 2020 (2030)	KSRR 2030	SRWL 2030
1	<p>Cel strategiczny 1 Gmina społecznie odpowiedzialna</p> <p>CO 1.1. Atrakcyjna gmina dla mieszkańców</p> <p>CO 1.2 Wzmocnienie polityki społecznej</p> <p>CO 1.3 Gmina dobrze zarządzana</p> <p>CO 1.4 Wzmacnianie tożsamości lokalnej i oferty kulturalnej</p>	<p>Cel II Rozwój społecznie wrażliwy i terytorialnie zrównoważony</p> <p>Cel szczegółowy III – Skuteczne państwo i instytucje służące wzrostowi oraz włączeniu społecznemu i gospodarczemu</p>	<p>Cel szczegółowy III: Podniesienie jakości zarządzania i wdrażania polityk ukierunkowanych terytorialnie.</p> <p>Cel 3.3. Poprawa organizacji świadczenia usług publicznych</p> <p>Cel 3.4. Efektywny i spójny system finansowania polityki regionalnej</p> <p>Cel szczegółowy I: Zwiększenie spójności rozwoju kraju w wymiarze społecznym, gospodarczym, środowiskowym i przestrzennym</p> <p>Cel 1.5 Rozwój infrastruktury dostarczającej usługi publiczne i podnoszących atrakcyjność inwestycyjną obszarów</p>	<p>Cel strategiczny 2 Region silny w wymiarze społecznym oraz bliski obywatelowi</p> <p>Cele operacyjne:</p> <p>2.1 Wzrost dostępności i efektywności kształcenia oraz wychowania przedszkolnego i opieki nad najmłodszymi dziećmi</p> <p>2.2 Promocja włączenia społeczno-zawodowego oraz kompleksowe wsparcie seniorów</p> <p>2.3 Wysoka jakość i dostępność usług medycznych oraz upowszechnianie profilaktyki zdrowotnej i zdrowego stylu życia</p> <p>2.4 Zapewnienie bogatej oferty kulturalnej oraz ochrona i promocja dziedzictwa kulturowego</p> <p>2.5 Rozbudowa oraz modernizacja infrastruktury sportowej i rekreacyjnej, a także upowszechnianie i promocja sportu</p> <p>2.6 Wspieranie rozwoju społeczeństwa obywatelskiego i poczucia tożsamości regionalnej</p>

				<p>Cel strategiczny 4 Region atrakcyjny, efektywnie zarządzany i otwarty na współpracę</p> <p>Cel operacyjny 4.5 Rozwój e-usług i kompetencji cyfrowych społeczeństwa</p>
2	<p>Cel strategiczny 2 Konkurencyjna gospodarka na rzecz rozwoju gminy Cele operacyjne: CO 2.1 Wspieranie rozwoju lokalnej przedsiębiorczości i atrakcyjności inwestycyjnej gminy CO 2.2. Wzmocnienie roli turystyki i rekreacji w gospodarce Gminy CO 2.3 Intensyfikowanie działań promocyjnych Gminy i wykreowanie marki Gminy</p>	<p>Cel szczegółowy I – Trwały wzrost gospodarczy oparty coraz silniej o wiedzę, dane i doskonałość organizacyjną Cel II Rozwój społecznie wrażliwy i terytorialnie zrównoważony</p>	<p>Cel szczegółowy I: Zwiększenie spójności rozwoju kraju w wymiarze społecznym, gospodarczym, środowiskowym i przestrzennym; Cel 1.5 Rozwój infrastruktury dostarczającej usługi publiczne i podnoszących atrakcyjność inwestycyjną obszarów</p> <p>Cel szczegółowy 2 Wzmacnianie regionalnych przewag konkurencyjnych.</p> <p>Cel 2.2. Wspieranie przedsiębiorczości na szczeblu regionalnym i lokalnym</p>	<p>Cel strategiczny 1 Inteligentna, zielona gospodarka regionalna Cele operacyjne: 1.6 Rozwój potencjału turystycznego 1.7 Konkurencyjne i ekologiczne rolnictwo Cel strategiczny 2 Region silny w wymiarze społecznym oraz bliski obywatelowi Cele operacyjne: 2.4 Zapewnienie bogatej oferty kulturalnej oraz ochrona i promocja dziedzictwa kulturowego,</p> <p>Cel strategiczny 4 Region atrakcyjny, efektywnie zarządzany i otwarty na współpracę Cele operacyjne: 4.1 Efektywna współpraca międzyregionalna i transgraniczna 4.2 Atrakcyjny wizerunek i rozpoznawalna marka województwa</p>
3	<p>Cel strategiczny 3 Przestrzeń i środowisko- wykorzystanie potencjałów Cele operacyjne: CO 3.1 Poprawa dostępności komunikacyjnej- wewnętrznej i zewnętrznej</p>	<p>Cel II Rozwój społecznie wrażliwy i terytorialnie zrównoważony</p>	<p>Cel szczegółowy 1 – Zwiększenie spójności rozwoju kraju w wymiarze społecznym, gospodarczym, środowiskowym i przestrzennym. 1.4. Przeciwdziałanie kryzysom na obszarach zdegradowanych Cel 1.5</p>	<p>Cel strategiczny 1 Inteligentna, zielona gospodarka regionalna Cel operacyjny 1.2 Rozwój zielonej gospodarki, w tym energetyki przyjaznej środowisku Cel strategiczny 3</p>

	<p>CO 3.2 Poprawa estetyki i spójności zagospodarowania przestrzeni publicznej</p> <p>CO 3. Poprawa stanu i jakości środowiska przyrodniczego i odpowiedzialna adaptacja do zmian klimatu</p>		<p>Rozwój infrastruktury dostarczającej usługi publicznych i podnoszących atrakcyjność inwestycyjną obszarów</p>	<p>Integracja przestrzenna regionu. Cele operacyjne:</p> <p>3.1 Modernizacja oraz rozwój infrastruktury,</p> <p>3.2 Wzmocnienie dostępności infrastruktury teleinformatycznej,</p> <p>3.4 Ochrona środowiska przyrodniczego, w tym przeciwdziałanie negatywnym skutkom zmian klimatu</p> <p>3.7 Zrównoważony rozwój obszarów wiejskich</p>
--	---	--	--	--

Źródło: opracowanie własne

II.6 SYSTEM REALIZACJI STRATEGII ROZWOJU GMINY KRZESZYCE NA LATA 2023-2030

Skuteczna realizacja wyznaczonych celów i kierunków działań dokumentu „Strategii Rozwoju Gminy Krzeszyce na lata 2023–2030” jest uwarunkowana prawidłowym ustanowieniem systemu zarządzania procesami rozwojowymi i włączeniem w te działania szerokiego grona interesariuszy, od administracji na wszystkich szczeblach po sektor pozarządowy i gospodarczy. Równie istotne będzie też określenie warunków organizacyjnych dla wdrażania, monitorowania, aktualizacji i ewaluacji dokumentu.

PODMIOTY ODPOWIEDZIALNE ZA WDRAŻANIE STRATEGII:

Wdrażanie celów i kierunków działań Strategii polegać będzie przede wszystkim na koordynacji współpracy pomiędzy zaangażowanymi w ten proces podmiotami, tj.:

Radą Gminy Krzeszyce, która odpowiada za:

- zatwierdzenie Strategii,
- zatwierdzenie zmian w Strategii,
- nadzór nad postępami i efektami wdrażania poprzez zatwierdzanie rocznego raportu o stanie gminy, który obejmuje podsumowanie działań w zakresie realizacji Strategii.

Wójtem Gminy Krzeszyce, który odpowiada za:

- nadzór nad realizacją celów i kierunków działań zapisanych w Strategii,
- zapewnienie środków finansowych na realizację celów i kierunków działań przyjętych w Strategii poprzez uwzględnienie ich w budżecie gminy i Wieloletniej Prognozie Finansowej, jak również poprzez pozyskiwanie zewnętrznych źródeł finansowania,
- monitoring, ocenę realizacji oraz przygotowanie zmian Strategii,
- inicjowanie zmian Strategii, zgodnie z określoną procedurą.

Koordynatorem/Koordynatorką ds. Strategii (wyznaczona osoba w strukturach Urzędu Gminy Krzeszyce), który/a odpowiada za:

- obsługę Wójta Gminy Krzeszyce w zakresie jego zadań związanych z realizacją Strategii,

- przepływ informacji na temat wdrażania Strategii,
- promocję efektów realizacji Strategii,
- współpracę z interesariuszami Strategii w procesie jej wdrażania.

Interesariuszami wdrażania Strategii, którzy odpowiadają za:

- realizację zadań wynikających ze Strategii,
- wnioskowanie o zmiany w Strategii,
- dostarczanie danych do monitorowania oraz oceny wdrażania Strategii

SYSTEM MONITOROWANIA STRATEGII ROZWOJU GMINY KRZESZYCE NA LATA 2023-2030

Proces monitorowania Strategii prowadzony będzie poprzez następujące działania:

- zbieranie i analizę danych ilościowych i jakościowych wybranych wskaźników, w szczególności opisanych w tabeli dotyczącej oczekiwanych rezultatów planowanych działań oraz wskaźniki ich osiągnięcia,
- przygotowanie raportów z realizacji Strategii w ramach raportu o stanie gminy.

Proces monitorowania Monitorowanie umożliwi bieżącą ocenę realizacji zaplanowanych celów kierunków działań Strategii i dostarczy danych do działań ewaluacyjnych. Odpowiada za niego wyznaczony Koordynator/Koordynatorka ds. Strategii. Zbiera dane w określonych cyklach, zarówno w Urzędzie Gminy oraz jej jednostkach, a także od zaangażowanych we wdrażanie interesariuszy. Koordynator/Koordynatorka ds. Strategii przygotowuje również raporty na żądanie Wójta i/lub Rady Gminy, szczególnie kiedy ma to istotne znaczenie do podjęcia decyzji ws. rozwoju gminy, jak np. podjęcia decyzji o finansowaniu inwestycji czy konieczności dokonania zmian w Strategii.

Tabela 6 Oczekiwane rezultaty planowanych działań oraz wskaźniki ich osiągnięcia

Cel	Rezultat	Wskaźnik osiągnięcia rezultatu	Jednostka miary	Źródło	Podmiot/jednostka odpowiedzialna za monitorowanie	Oczekiwany kierunek/trend zmiany
CS 1 Gmina społecznie odpowiedzialna	Poprawa dostępności do miejsc opieki nad dziećmi do lat 3	Odsetek dzieci objętych opieką w żłobkach	%	GUS-BDL	Urząd Gminy Krzeszyce	wzrost
	Podniesienie poziomu edukacji	Wyniki egzaminu ósmoklasisty z języka angielskiego	%	OKE	Urząd Gminy Krzeszyce	wzrost
	Wzrost aktywności mieszkańców	Fundacje, stowarzyszenia i organizacje społeczne na 10 tys. mieszkańców	szt	GUS-BDL	Urząd Gminy Krzeszyce	wzrost
	Zwiększenie jakości infrastruktury sportowej i rekreacyjnej w gminie i aktywności mieszkańców	Nowe/zmodernizowane obiekty sportowe i rekreacyjne	szt	GUS-BDL, Urząd Gminy Krzeszyce	Urząd Gminy Krzeszyce	wzrost
CS 2 Konkurencyjna gospodarka na rzecz rozwoju gminy	Wzrost przedsiębiorczości mieszkańców	Podmioty wpisane do rejestru REGON na 10 tys. mieszkańców	szt	GUS-BDL	Urząd Gminy Krzeszyce	wzrost
	Większa dostępność atrakcyjnych miejsc pracy w gminie	Liczba nowych inwestycji na terenie gminy	szt	Gmina Krzeszyce	Urząd Gminy Krzeszyce	wzrost
	Zwiększenie liczby nowych inwestorów na terenie gminy	Powierzchnia nowych uzbrojonych terenów inwestycyjnych	ha	Gmina Krzeszyce	Urząd Gminy Krzeszyce	wzrost
	Zwiększenie atrakcyjności turystycznej w gminie	Udzielone noclegi na 1000 mieszkańców (dane powiatowe)	-	GUS-BDL	Urząd Gminy Krzeszyce	wzrost
CS 3 Przestrzeń i środowisko- wykorzystanie potencjałów	Poprawa stanu środowiska naturalnego	Odsetek gospodarstw domowych korzystających z sieci kanalizacyjnej	%	GUS-BDL	Urząd Gminy Krzeszyce	wzrost

	Usprawnienie gospodarki odpadami	Odpady zebrane selektywnie w relacji do ogółu odpadów	%	Urząd Gminy Krzeszyce	Urząd Gminy Krzeszyce	wzrost
	Usprawnienie gospodarki ściekowej na terenie gminy	Liczba osób korzystająca z oczyszczalni ścieków	osoba	GUS-BDL	Urząd Gminy Krzeszyce	wzrost
	Poprawa dostępności komunikacyjnej gminy	Długość wybudowanych/zmodernizowanych dróg rowerowych Długość wybudowanych/zmodernizowanych dróg (km)	km	GUS-BDL	Urząd Gminy Krzeszyce	wzrost
	Poprawa funkcjonowania komunikacji publicznej na terenie gminy	liczba miejscowości obsługiwanych przez komunikację publiczną Liczba połączeń komunikacyjnych (tras)	Liczba tras	Urząd Gminy Krzeszyce	Urząd Gminy Krzeszyce	wzrost
	Zwiększenie udziału energii pozyskanej ze źródeł odnawialnych na potrzeby budynków użyteczności publicznej	Liczba zainstalowanych instalacji OZE	szt	Urząd Gminy Krzeszyce	Urząd Gminy Krzeszyce	wzrost
	Zwiększenie i udostępnienie mieszkańcom terenów zielonych na terenie gminy Krzeszyce	Udział powierzchni terenów zieleni w powierzchni ogółem	%	GUS-BDL	Urząd Gminy Krzeszyce	wzrost

Źródło: Opracowanie własne

EWALUACJA

Strategia podlega aktualizacji, jeżeli wymaga tego sytuacja społeczna, gospodarcza lub przestrzenna gminy albo gdy jest to konieczne dla zachowania jej spójności ze strategią rozwoju województwa.

Badania ewaluacyjne będą nadzorowane przez Koordynatora/Koordynatorkę ds. Strategii. Decyzję o przeprowadzeniu ewaluacji podejmie Wójt Gminy Krzeszyce na wniosek koordynatora/koordynatorki ds. Strategii. W badaniu mogą wziąć również udział zewnętrzni eksperci, niezależni od podmiotów wdrażających Strategię.

Zaplanowano następujące rodzaje ewaluacji:

- **Ewaluacja mid-term** (śródkresowa), czyli badanie wykonane w połowie okresu realizacji dokumentu, tj. w 2027 r.(do końca I kwartału). Celem badania w połowie okresu realizacji jest ocena wstępnych wyników realizacji, takich jak: osiągnięte na danym etapie wdrażania rezultaty, stopień osiągnięcia celów, wykorzystanie środków finansowych;
- **Ewaluacja ex-post** (na zakończenie), czyli po zakończeniu okresu realizacji Strategii zostanie przeprowadzona ewaluacja ex-post. Jest to badanie podsumowujące. Jego celem jest określenie trwałości zrealizowanych działań oraz stopnia ich oddziaływania. Istotną rolę odgrywa odniesienie się do założonych w Strategii celów oraz ocena, na ile udało się je osiągnąć. Ewaluacja ex-post powinna obejmować również pozytywne i negatywne czynniki wpływające na wdrażanie Strategii, a także identyfikować ewentualne wystąpienie efektów niezaplanowanych. Wyniki ewaluacji ex-post służą m.in. kompleksowemu podsumowaniu realizacji Strategii oraz podjęciu kluczowych decyzji strategicznych dot. dalszego rozwoju gminy w kolejnych latach.
- **Ewaluacja on-going** (na bieżąco), czyli ocena realizacji Strategii może zostać przeprowadzona w każdym momencie jej wdrażania, w sytuacji, gdy nastąpi konieczność potwierdzenia występowania przesłanek, na podstawie których należy wprowadzić zmiany do dokumentu. Ten rodzaj ewaluacji prowadzi Koordynator/Koordynatorka ds. Strategii we współpracy z jednostkami gminy i poszczególnymi stanowiskami w Urzędzie Gminy.

W trakcie ewaluacji dopuszcza się również wykorzystanie narzędzi badawczych, takich jak ankiety czy wywiady. Raporty z ewaluacji akceptuje Wójt oraz prezentowane są one Radzie Gminy oraz publikowane są na stronie gminy do wiadomości opinii publicznej. Mogą stać się również elementem włączenia mieszkańców do dyskusji o sprawach ważnych i priorytetowych dla gminy, służy temu upowszechnienie wyników ewaluacji.

Raporty z ewaluacji podlegają akceptacji Wójta oraz są prezentowane Radzie Gminy. Raporty te podawane są również do opinii publicznej

KRYTERIA EWALUACJI:

- trwałość: czy efekty podejmowanych działań są trwałe, długofalowe?
- trafność: Czy cele odpowiadają potrzebom? Czy mieszkańcy znają i utożsamiają się ze Strategią? Czy struktura logiczna interwencji jest poprawna?
- efektywność: Czy cele osiągnięto najniższym możliwym kosztem? Czy lepiej osiągnięto by cele interwencji publicznej innymi metodami i narzędziami?
- skuteczność: Czy to, co osiągnięto jest tym, co planowano?
- użyteczność/oddziaływanie: Czy Strategia spełniła oczekiwania adresatów? Czy efekty Strategii są korzystne dla różnych grup odbiorców?

WYTYCZNE DO SPORZĄDZENIA DOKUMENTÓW WYKONAWCZYCH

Za dokumenty wykonawcze uznaje się Plany, Programy, dla których kompetencje do zatwierdzenia z tytułu przepisów prawa posiada Rada Gminy Krzeszyce lub Wójt Gminy Krzeszyce.

Poniżej prezentowane wytyczne mają zastosowanie dla dokumentów wykonawczych opracowywanych lub aktualizowanych po dacie przyjęcia dokumentu jakim jest Strategia:

- Dla wszystkich dokumentów wykonawczych w części dotyczącej monitoringu (jeżeli dotyczy) zaleca się uwzględnienie odpowiednich wskaźników, które zostały wskazane w tabeli pn. Oczekiwane rezultaty planowanych działań oraz wskaźniki ich osiągnięcia.

- Dla wszystkich dokumentów wykonawczych w części dotyczącej ich zarządzania (jeżeli dotyczy) zaleca się włączenie Koordynatora/Koordynatorki ds. Strategii w procesy przepływu informacji w zakresie opracowania i wdrażania przedmiotowych planów i programów.
- Dla wszystkich dokumentów wykonawczych w części dotyczącej ich realizacji zaleca się wskazanie spójności tych dokumentów z przyjętą Strategią.
- Dla wszystkich dokumentów wykonawczych realizowanych w sferze społecznej, gospodarczej oraz przestrzennej zaleca się uwzględnienie działań/projektów/inwestycji wynikających z kierunków działań wskazanych w określonych dla Strategii celach.

Tabela 7 Wykaz dokumentów wykonawczych w gminie Krzeszyce oraz ocena ich aktualności

Lp.	Obszar tematyczny	Wykaz obowiązujących/przyjętych dokumentów wykonawczych na poziomie lokalnym	Uwagi/Rekomendacje
1	Planowanie przestrzenne	<ul style="list-style-type: none"> • Studium Uwarunkowań i Kierunków Zagospodarowania Przestrzennego gminy Krzeszyce • Miejscowe Plany Zagospodarowania Przestrzennego 	<p>Dokument aktualny w momencie przygotowania Strategii: Studium Uwarunkowań i Kierunków Zagospodarowania Przestrzennego gminy Krzeszyce (UCHWAŁA NR XXXII/170/2021 RADY GMINY KRZESZYCE z dnia 30 grudnia 2021 r. w sprawie studium uwarunkowań i kierunków zagospodarowania przestrzennego gminy Krzeszyce ze zmianami)</p> <p>Gmina nie posiada Programu Rewitalizacji. W przypadku decyzji o jego przygotowaniu, zgodnie z art. 52 ustawy o rewitalizacji gmina, która obecnie prowadzi działania rewitalizacyjne w oparciu o program rewitalizacji (inny niż GPR), może je kontynuować do 31 grudnia 2023 r. Po tej dacie ustawa przewiduje obowiązek uchwalenia GPR w przypadku, gdy gmina zamierza nadal prowadzić rewitalizację lub dopiero zaczyna jej prowadzenie. Po 31 grudnia 2023 r. gmina, która posiada program rewitalizacji inny niż GPR, uchwalony przed dniem wejścia w życie ustawy, nadal będzie uprawniona do skorzystania z szybciej ścieżki przekształcenia tego programu w GPR (art. 52 ustawy)</p>
2	Energetyka	<ul style="list-style-type: none"> • Plan Gospodarki Niskoemisyjnej gminy Krzeszyce (2016; Uchwała nr XV/91/2016) 	<p>Dokument nieaktualny.</p> <p>Przygotowanie Planu/programu wykonawczego dla obszaru energetyki w zakresie objętym Strategią: plan wykonawczy powinien uwzględniać zasady realizacji kierunków działań i konkretnych projektów, wraz ze sposobem ich finansowania, terminem</p>

		<ul style="list-style-type: none"> • Założenia do planu zaopatrzenia w ciepło, energię elektryczną i paliwa gazowe dla Gminy Krzeszyce do 2030 r. dokument przyjęty w 2016 r.) 	<p>realizacji i wskazania podmiotów odpowiedzialnych za wdrożenie oraz monitorowanie).</p> <p>Dokument aktualny</p>
3	Gospodarka komunalna	Brak dokumentu	Brak dokumentu
4	Ochrona i opieka nad zabytkami oraz zarządzanie dziedzictwem	Brak dokumentu	<p>Brak dokumentu</p> <p>W przypadku decyzji dot. realizacji tego typu przedsięwzięć w obszarze rewitalizacji, GPR należy przygotować zgodnie z obowiązującymi zasadami.</p> <p>Zgodnie z art. 52 ustawy o rewitalizacji gmina, która obecnie prowadzi działania rewitalizacyjne w oparciu o program rewitalizacji (inny niż GPR), może je kontynuować do 31 grudnia 2023 r. Po tej dacie ustawa przewiduje obowiązek uchwalenia GPR w przypadku, gdy gmina zamierza nadal prowadzić rewitalizację lub dopiero zaczyna jej prowadzenie. Po 31 grudnia 2023 r. gmina, która posiada program rewitalizacji inny niż GPR, uchwalony przed dniem wejścia w życie ustawy, nadal będzie uprawniona do skorzystania z szybciej ścieżki przekształcenia tego programu w GPR (art. 52 ustawy).</p>
5	Ochrona środowiska i adaptacja do zmian klimatu	<ul style="list-style-type: none"> • Program Ochrony środowiska dla Gminy Krzeszyce na lata 2010-2013, z perspektywą na lata 2014-2017 	<p>Dokument jest nieaktualny;</p> <p>Rekomendacja: Przygotowanie i przyjęcie planu wykonawczego dla tego obszaru obejmującego cele oraz kierunki działań wytyczone w Strategii.</p>
6	Transport	<ul style="list-style-type: none"> • Brak dokumentów wykonawczych w tym obszarze 	<p>Rekomendacje: przygotowanie planu wykonawczego w zakresie zrównoważonej mobilności na terenie gminy obejmującego cele i kierunki działań oraz przedsięwzięcia ujęte w Strategii : m.in. koncepcję rozwoju i budowy ścieżek/dróg rowerowych w gminie w powiązaniu z celami i przedsięwzięciami ujętymi w przygotowywanej Strategii Terytorialnej gmin: Lubniewice, Krzeszyce, Torzym, Bledzew, Sulęcín</p>
7	Polityka społeczna	<ul style="list-style-type: none"> • Gminna Strategia Rozwiązywania Problemów Społecznych Gminy Krzeszyce na lata 2017-2022 	<p>Dokument nieaktualny.</p> <p>Rekomenduje przygotowanie dokumentu uwzględniającego cele i kierunki działań zawarte w Strategii w obszarze społecznym</p>

		<ul style="list-style-type: none"> Gminny Program Profilaktyki i Rozwiązywania Problemów Alkoholowych i Przeciwdziałaniu Narkomanii dla Gminy Krzeszyce na rok 2021 	Dokument o charakterze cyklicznym, przygotowywane na każdy rok realizacji.
8	Rozwój lokalny/aktywność społeczna	<ul style="list-style-type: none"> Program współpracy gminy Krzeszyce z organizacjami pozarządowymi oraz podmiotami wymienionymi w art. 3 ust. 3 ustawy z dnia 24 kwietnia 2003 r. o działalności pożytku publicznego i o wolontariacie (Program przygotowywane i przyjmowany na dany rok kalendarzowy) 	Rekomendacja: Opracowanie i przyjęcie Planu wykonawczego w tym obszarze w zakresie realizacji przedsięwzięć określonych w Strategii; Opracowanie, wspólnie z interesariuszami - organizacjami pozarządowymi).
9	Zarządzanie kryzysowe	<ul style="list-style-type: none"> Plan Zarządzania Kryzysowego dla gminy Krzeszyce 	Dokument aktualny
10	Finanse publiczne	<ul style="list-style-type: none"> Wieloletnia Prognoza Finansowa dla Gminy Krzeszyce (na lata 2020-2035) Uchwały budżetowe Rady Gminy Krzeszyce 	Rekomendacja: ujęcie w WPF planowanych przedsięwzięć w ramach Strategii Rozwoju Gminy Krzeszyce

Źródło: opracowanie własne

II.7 RAMY FINANSOWE I ŹRÓDŁA FINANSOWANIA

Wielostronna i partnerska współpraca w zakresie wdrażania dokumentu przekłada się też na szeroki wachlarz możliwych źródeł finansowania planowanych przedsięwzięć. Szansą dla pełnej realizacji wyznaczonych przez nią kierunków działania są zewnętrzne źródła finansowania, przede wszystkim środki krajowe (pochodzące z budżetu państwa w zakresie rządowych programów) i pochodzące z programów Unii Europejskiej (programu regionalnego dla województwa lubuskiego czy programów o wymiarze i zasięgu krajowym), a także z innych międzynarodowych instytucji.

Gmina Krzeszyce planuje aktywnie pozyskiwać środki na realizację projektów/przedsięwzięć przyczyniających się do poprawy jakości życia mieszkańców i rozwoju gminy w różnych wymiarach.

Jednym z warunków realizacji celów zawartych w niniejszej Strategii jest pozyskanie i zabezpieczenie środków finansowych na realizację zaplanowanych kierunków działań i projektów. Podstawę do określenia ram finansowych działań jest budżet Gminy oraz przygotowana wieloletnia prognoza finansowa. Gmina będzie utrzymywać nadwyżkę operacyjną, tak aby nie wystąpiło zagrożenie dla dyscypliny finansów publicznych i umożliwiającą spłatę wcześniej zaciągniętych zobowiązań. Pozostałe środki, w tym dochody majątkowe przeznaczane będą na realizację zaplanowanych inwestycji. Długookresowe cele strategiczne zapisane zostaną w wieloletniej prognozie finansowej. W celu oddania realności prognozy oraz rzetelności finansowego przedstawienia planowanych działań, wieloletnia prognoza finansowa oddawać będzie wszystkie okoliczności, które mają lub mogą mieć wpływ na gospodarkę finansową Gminy, np.: inflacja, wzrost wynagrodzeń, planowane zmiany systemowe np. w podatkach dochodowych. Na tej podstawie wyznaczane będą możliwe do przeznaczenia limity wydatków w poszczególnych latach na wyznaczone przedsięwzięcia.

Źródłem finansowania działań przewidzianych do realizacji w Strategii będą:

- budżet gminy,
- budżet wojewody,
- budżet Samorządu Województwa,
- budżet państwa w ramach określonych programów czy projektów,
- środki z Państwowego Funduszu Rehabilitacji Osób Niepełnosprawnych,

- środki z budżetu Unii Europejskiej,
- środki pomocowe pozyskiwane przez interesariuszy uczestniczących w realizacji Strategii,
- środki własne interesariuszy uczestniczących w realizacji Strategii,
- inne środki zewnętrzne.

Skuteczność wyznaczonych działań zależy zarówno od środków finansowych posiadanych przez gminę, jak i efektywności w ich dalszym pozyskiwaniu. Strategia jest podstawą skutecznego pozyskiwania środków finansowych z budżetu państwa i funduszy Unii Europejskiej, dla których stanowi potencjalne uzasadnienie. Jako uzupełnienie środków gminnych należy wskazać aktywną współpracę z partnerami społecznymi, w tym organizacjami pozarządowymi, które niejednokrotnie mają szersze możliwości ubiegania się o zewnętrzne środki finansowe. Ramy finansowe realizacji Strategii określać będzie budżet gminy oraz Wieloletnia Prognoza Finansowa Gminy Krzeszyce. Ze względów formalnych i praktycznych nie ma możliwości określenia pozabudżetowych ram finansowania Strategii, w szczególności w zakresie podmiotów spoza sektora finansów publicznych.

II.8 PARTYCYPACJA SPOŁECZNA W RAMACH STRATEGII ROZWOJU GMINY KRZESZYCE NA LATA 2023-2030

Udział mieszkańców, ale także przedstawicieli innych sektorów, tj. przedsiębiorców, organizacji pozarządowych, administracji, jest niezwykle istotnym elementem przygotowania, realizacji oraz oceny dokumentów o charakterze strategicznym. Wkład wszystkich stron dialogu i zaangażowania sprzyja synergii działań, wpływa na ich powodzenie, zapewnia również legitymizację podejmowanych działań przez władze gminy. W tabeli poniżej został przedstawiony proces uspołecznienia Planu na etapie jego przygotowania, a także jego wdrażania i oceny.

Tabela 8 Uspołecznienie Strategii Rozwoju Gminy Krzeszyce na lata 2023-2030

Lp.	Etap	Rodzaj działania	Uwagi
1	Przygotowanie Diagnozy dla Strategii Rozwoju Gminy Krzeszyce na lata 2023-2030	Ankieta dla mieszkańców prowadzona w terminie: styczeń- luty 2023	Ankieta uzupełniła i skonfrontowała wyniki analizy danych desk research; ankieta została wypełniona przez 117 osób (ankieta była dostępna w wersji papierowej w Urzędzie Gminy Krzeszyce)
		Warsztaty dla mieszkańców gminy przeprowadzone w styczniu 2023 r. (określanie mocnych i słabych stron, szans i zagrożeń dla rozwoju gminy Krzeszyce)	Konsultacje społeczne miały charakter warsztatu diagnostycznego. Wzięło w nich udział 6 osób. Reprezentowane Podmioty/instytucje/partnerzy społeczno-gospodarczy: - radni gminni i członkowie/członkinie ngo (Stowarzyszenie promocji i rozwoju Muszkowa "Trzy grusze"); - mieszkańcy; - pracownicy/pracowniczki Urzędu Gminy w Krzeszycach; W spotkaniu wzięło również udział Wójt Gminy Krzeszyce.
2	Projekt Strategii Rozwoju Gminy Krzeszyce na lata 2023-2030	Konsultacje projektu dokumentu	Do uzupełnienia po zakończeniu konsultacji.
3	Strategia Rozwoju Gminy Krzeszyce na lata 2023-2030	Raporty dot. realizacji Strategii w ramach Raportu o stanie Gminy Krzeszyce (II kwartał każdego roku); dokument jest publikowany na stronie www gminy i dostępny publicznie (BIP, strona www	W ramach informacji o stanie realizacji Strategii wykorzystywane są dane pochodzące z bieżącego monitorowania przygotowywane przez Koordynatora/kę ds. Strategii

		Gminy); Raport jest przedstawiany Radzie Gminy.	
4	Ewaluacja	<p>Przeprowadzana w trakcie (mid-term), „na bieżąco” (on going) oraz na zakończenie realizacji Strategii (ex-post).</p> <p>W ramach prowadzonej ewaluacji wykorzystywane są raporty o stanie gminy Krzeszyce, dokumenty wykonawcze, dane statystyczne, wskaźniki ujęte w dokumencie, a także ankiety i wywiady (jako narzędzia badawcze do oceny jakościowej, o ile Koordynator/Koordynatorka ds. Strategii podejmie taką decyzję).</p>	<p>Raporty z ewaluacji podlegają akceptacji Wójta oraz są prezentowane Radzie Gminy oraz podawane są do opinii publicznej</p> <p>Udostępnienie raportów ewaluacyjnych będzie miało formę: publikacja w oficjalnym serwisie www gminy Krzeszyce, BIP.</p>

Źródło: Opracowanie własne

SPIS TABEL

Tabela 1 Najlepiej i najgorzej oceniane elementy w poszczególnych obszarach według ankietowanych.....	20
Tabela 2 Cele Strategii Rozwoju Gminy Krzeszyce na lata 2023-2030.....	32
Tabela 3 Cele i kierunki działań.....	33
Tabela 4 OSI wskazane na poziomie regionalnym (zgodnie z zapisami Strategii Rozwoju Województwa Lubuskiego 2030)	49
Tabela 5 Zgodność z celami innych dokumentów strategicznych	54
Tabela 6 Oczekiwane rezultaty planowanych działań oraz wskaźniki ich osiągnięcia	59
Tabela 7 Wykaz dokumentów wykonawczych w gminie Krzeszyce oraz ocena ich aktualności .	63
Tabela 8 Uspołecznienie Strategii Rozwoju Gminy Krzeszyce na lata 2023-2030	68

SPIS MAP

Mapa 1 Mapa administracyjna województwa lubuskiego www.wikipedia.org.pl ,	5
Mapa 2 Studium uwarunkowań i kierunków zagospodarowania przestrzennego gmina Krzeszyce źródło: www.bip.wrota.lubuskie.pl	40
Mapa 3 Strefa gospodarcza Krzeszyce - Karkoszów.	43
Mapa 4 Gmina Krzeszyce Natura 2000 – obszary ptasie; Natura 2000 – obszary siedliskowe Źródło: https://geoserwis.gdos.gov.pl/mapy/	44
Mapa 5 Gmina Krzeszyce Obszary Chronionego Krajobrazu Źródło: https://geoserwis.gdos.gov.pl/mapy/	45

SPIS RYSUNKÓW

Rysunek 1 System transportowy gminy Krzeszyce	42
Rysunek 2 System osadniczy gminy Krzeszyce	48

ZAŁĄCZNIKI

Załącznik nr 1 – Diagnoza sytuacji społecznej, gospodarczej i przestrzennej gminy Krzeszyce

Załącznik nr 2 – Wzór ankiety badawczej.

Załącznik nr 3 –Tabela ewaluacyjna.